

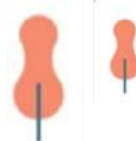
LIVRET DE PRESENTATION



*Pays*Loire
Touraine



COMPOSITION DU CONSEIL DE DEVELOPPEMENT DU PAYS LOIRE TOURAIN



Version du 6 décembre 2022

Origine - contexte réglementaire

La loi du 25 juin 1999 d'orientation pour l'aménagement et le développement durable du territoire, dite « loi Voynet » portait l'ambition d'instiller dans l'aménagement du territoire les questions de développement durable et de démocratie participative. Elle a fondé dans les Pays et les agglomérations les Conseils de développement, chargés de donner leur avis sur les projets de territoire et les documents de planification. La constitution d'un Conseil de développement est obligatoire pour les intercommunalités de plus de 50 000 habitants (loi Engagement et proximité - 19 décembre 2019).

Le Conseil de développement du Pays Loire Touraine

Le Pays Loire Touraine est doté depuis ses débuts d'un Conseil de développement qui a participé à l'élaboration, à la révision et au suivi du projet de territoire (charte de développement-Agenda 21). L'avis du Conseil de développement est obligatoire pour l'approbation et la révision du Contrat Régional de Solidarité Territoriale.

Rôle et missions

Outil de démocratie participative, à l'échelle du territoire du Pays, le Conseil de développement favorise le dialogue de toutes les composantes de la société civile et les invite à réfléchir ensemble aux grands enjeux qui concernent l'avenir du territoire.

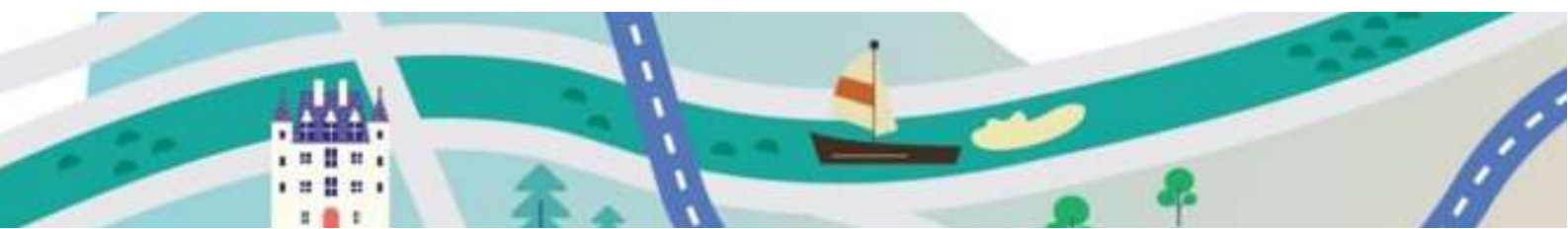
Le Conseil de développement peut travailler sur des projets à la demande des élus du Pays ou par auto-saisine. Il peut en effet s'emparer de sujets sur lesquels il souhaite alerter les élus et porter le regard des habitants du territoire.

Le Conseil de développement du Pays :

- contribue au **suivi et à l'évaluation du projet de territoire** (charte de développement - Agenda 21)
- est **associé aux réflexions stratégiques** du Pays par le biais des groupes de travail et comités de pilotage.

Le Conseil de développement permet notamment de :

- **mettre en réseau des acteurs** pour accroître la richesse des propositions et faciliter la mise en œuvre des initiatives et projets conduits sur le territoire ;
- **porter la parole citoyenne** et faire émerger les attentes sociétales ;
- **initier des expérimentations.**



Composition

Chaque territoire de projet définit la composition qui reflète la diversité des acteurs de la société civile de son territoire : **représentants des milieux économiques, sociaux, culturels, éducatifs, scientifiques, environnementaux et associatifs**. Cette composition doit suivre les principes de parité et d'équilibre des classes d'âge.

La **composition** du conseil de développement est **validée par délibération** du comité syndical.

Les femmes et les hommes qui participent **bénévolement** au Conseil de développement sont **impliqués dans la vie locale** et **sans mandat politique**.



Gouvernance

La loi laisse une grande liberté dans la configuration du conseil de développement et n'impose **pas de statut juridique spécifique**. Ses modalités de fonctionnement peuvent être formalisées dans un règlement intérieur.

La durée du mandat est fixé à **6 ans**.

Les membres du Conseil de développement élisent en début de mandature la **présidence** et un **bureau**. Le/la président.e représente le Conseil de développement de manière permanente et en assure le bon fonctionnement. Il/elle participe aux réunions du Bureau de Pays et du Comité syndical afin de faire le lien avec les élus.

Le syndicat apporte le **soutien logistique, administratif et technique** au fonctionnement du Conseil de développement. Il met à la disposition des membres tout document utile à ses réflexions.

Afin d'approfondir les réflexions du Conseil de développement et traiter des sujets sur lesquels il est saisi, des **ateliers thématiques/groupes de travail** peuvent être organisés.



Composition du CODEV 2021-2026

Conseil de développement du Pays Loire Touraine

*Composition validée par délibération du Comité syndical
du Pays Loire Touraine le 9 décembre 2020.*

Echelle Pays

- Mission Locale Loire Touraine
- Chambres consulaires : CA, CCI et CMA
- CPIE Touraine-Val de Loire
- Syndicat des vins de l'appellation Touraine
- Radio Active
- ASHAJ / Foyer de jeunes travailleurs
- Fondation du patrimoine
- Société d'horticulture de Touraine

Communauté de communes

Bléré Val de Cher

- Association d'entreprises, Bléré
- Association du Manoir Thomas Bohier, Saint Martin le Beau
- Association Edouard André, La Croix en Touraine
- Association Patrimoine industriel et artisanal de Bléré et son canton, Bléré
- Centre socio-culturel, Bléré
- Les amis du Patrimoine d'Epeigné-les-Bois
- Office de Tourisme Autour de Chenonceaux
- M. OZIARD, personne qualifiée, Civray de Touraine
- Syndicat des Vins, Chenonceaux
- Union des commerçants, Saint Martin le Beau



Communauté de communes du Castelrenaudais

- AICR, Château-Renault
- Arboretum La Petite Loiterie, Monthodon
- Association Castel Renaudais Insertion,
- Association du Pic Noir, Nouzilly
- Camping de l'Orangerie de Beauregard, Villedômer
- Centre-socio culturel Elan Coluche, Château-Renault
- Cinéma Le Balzac, Château-Renault
- Entreprise Bêle Pâture, Monthodon
- GDA Nord-Est, Neuvy-le-Roi
- Maison du Tourisme du Castelrenaudais, Château-Renault
- Union des commerçants et artisans du Castelrenaudais



Communauté de communes

Touraine-Est Vallées

- Association des Amis du Cher canalisé, Véretz
- Association des Mariniers du Jean Bricau, Véretz
- Association La P'tite Brosse, Montlouis-sur-Loire
- Compagnie des Gastronomes, Vouvray
- M. FONTALIRAND, personne qualifiée, Vernou-sur-Brenne
- Centre socio culturel Camille Claudel, La Ville-Aux-Dames
- Centre socio culturel La Passerelle, Montlouis-sur-Loire
- Collectif Transition, Reugny
- Entreprise et Réussir dans l'Est Touraine (ERET), Montlouis-sur-Loire
- Société d'Aménagement du Mortier, Monnaie
- Maison de la Loire, Montlouis-sur-Loire
- Office de tourisme Montlouis-Vouvray Touraine Val de Loire, Montlouis-sur-Loire
- Syndicat des vins de Montlouis-sur-Loire
- Syndicat des vins de Vouvray
- Union commerciale de Montlouis-sur-Loire



Communauté de communes du Val d'Amboise

- Association Centre Charles Peguy – MJC, Amboise
- Association Cercle Ambacia, Amboise
- Association Les Jardins de Contrat, Montreuil-en-Touraine
- Association NEVA, Amboise
- Association Objectif, Nazelles-Négron
- GEIDA, Nazelles-Négron
- MARPA-Ecole, Souvigny-de-Touraine
- Office de Tourisme Amboise Val de Loire, Amboise
- Pole XXI, Lussault-sur-Loire
- Résidence Domitys, Amboise
- Syndicat des vins d'Amboise, Amboise
- Allié Santé, Amboise
- Union commerciale du Val d'Amboise, Amboise



Composition du Bureau du CODEV :

Réunion du bureau du 29 juin 2021

Présidence

à définir

Vice-Président(e)s

- Anne DEBAL-MORCHE, Association Cercle Ambacia , Amboise
- Ludovic DURAIN, Association des Amis du Cher canalisé
- Olivier PODEVIN, SAS Bêle Pâture, Monthodon
- Nicolas SAULNIER, Centre socio-culturel de Bléré

Autres membres

- Daniel ANDRE, Association Nature Environnement Val d'Amboise (NEVA)
- Cécilia DENIS (titulaire), Véronique Poupart (suppléante), Association La P'tite Brosse, Montlouis-sur-Loire
- Bernard FONTALIRAND, personne qualifiée
- Philippe OZIARD, personne qualifiée



ALLIÉ SANTÉ

SOCIÉTÉ COOPÉRATIVE D'INTÉRÊT COLLECTIF



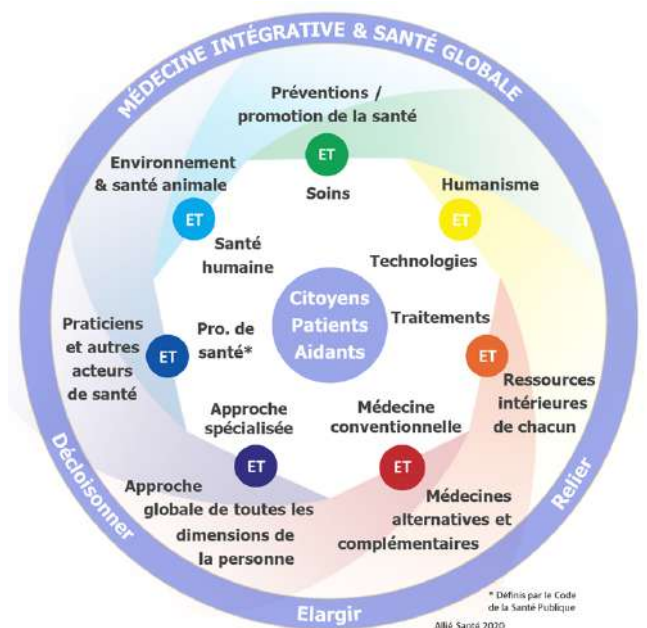
QUI SOMMES NOUS ?

Allié SANTÉ est un acteur de l'innovation sociale, territoriale et biens & services. Nous mobilisons une dynamique citoyenne pour promouvoir la médecine intégrative et la santé globale dans nos bassins de vie. Nous formons et accompagnons les entreprises et les collectivités au développement de projets de santé globale. Une dynamique pilote en val d'Amboise a été impulsée en juillet 2021. Allié SANTÉ est une coopérative d'intérêt collectif à but non lucratif (SCIC SAS) dont le siège est à Amboise.

ZOOM SUR NOS ACTIONS

Création d'un **réseau national** de personnes qui partagent la vision et les valeurs d'Allié SANTÉ. Nous avons cocréé des flyers de présentation de la médecine intégrative et la santé globale afin que chacun puisse être ambassadeur du sujet dans ses cercles familial, amical, professionnel et auprès des professionnels de la santé qu'il côtoie (médecin, pharmacien, thérapeute, infirmier, etc.)

Organisation de **webinaires** pour contribuer à acculturer le grand public à la médecine intégrative et la santé globale (<https://alliesante.net/nos-actions/>). Le 1er webinaire a présenté l'expérience de patients suivis en oncologie intégrative à l'Institut Rafaël (Levallois – 92), le second a donné la parole à des professionnels de santé, enseignant et chercheurs et le 3ème à des patients suivis pour des douleurs rebelles à l'hôpital du Kremlin Bicêtre (94).



ALLIÉ SANTÉ

CHRISTINE BELHOMME



Formée en école de commerce, je me suis engagée en 2005 dans la transition en santé pour contribuer à la transformation des pratiques de santé des professionnels de la santé mais aussi des entreprises et des collectivités : développement durable et RSE en santé, prévention/promotion de la santé, santé environnementale, médecine intégrative, entreprises promotrices de santé, innovation par la santé... Aujourd'hui, je facilite les liens entre les disciplines et les acteurs pour qu'émerge un ART DE PRENDRE SOIN plus respectueux du vivant.

NOS ACTUALITES

En val d'Amboise : organisation de réunions régulières de citoyens et patients qui invitent les professionnels de la santé qu'ils connaissent. Objectif : faire connaître la médecine intégrative et la santé globale, créer du lien entre acteurs de santé du territoire et favoriser une dynamique citoyenne de territoire.

POUR EN SAVOIR PLUS



www.alliesante.net



contact@alliesante.net



[Réseau Allié santé](#)



[Réseau Allié SANTÉ](#)

BÊLE PÂTURE

ENTREPRISE



QUI SOMMES NOUS ?

BÊLE Pâturage est une entreprise d'entretien des espaces en éco-pâturage. Créé en octobre 2020 par Olivier Podevin et Vanessa Lecat, le siège de BÊLE Pâturage est situé à Monthodon, dans le Castelrenaudais. L'éco-pâturage est une méthode d'entretien des espaces verts et naturels par des animaux herbivores (moutons, chèvres). L'éco-pâturage s'adresse aux collectivités et aux entreprises pour assurer l'entretien des espaces tout en préservant nos ressources, en favorisant la biodiversité et en créant du lien social auprès des habitants et des salariés. Nous intervenons pour la mise en place des équipements nécessaires (clôtures, abris...) et pour le suivi de la prestation d'entretien.

ZOOM SUR NOS ACTIONS

Notre activité se décompose en 3 étapes :

- Etude du site pour vérifier la faisabilité d'un entretien en éco-pâturage
- Installation des équipements nécessaires pour la sécurité et le bien-être des animaux : clôtures, abris, abreuvoirs, panneaux de communication
- Installation des animaux et suivi de la prestation : suivi sanitaire des animaux, disponibilité 24/24 en cas d'urgence.

Nous intervenons auprès des collectivités : entretien du bassin de rétention de la ZAC des Portes de Touraine à Autrèche, commune de Nazelles-Négron mais également pour les entreprises comme Rémy Garnier à Château Renault.



@MaloGuery



BÊLE PÂTURE



OLIVIER PODEVIN

Olivier possède un BTSA en Gestion et Protection de la Nature. Il a été Animateur Technique et Scientifique de l'Arboretum de la Petite Loiterie à Monthodon (37) de 2002 à 2020. Olivier a également une expérience d'une dizaine d'années en tant que formateur en techniques de taille, reconnaissance des arbres et arbustes, plantations pour des techniciens en Espaces Verts, à la MFR Tours Val de Loire. Elu de la commune de Monthodon depuis 2008 : 1er adjoint de 2008 à 2012 puis Maire de 2012 à Mai 2020.



VANESSA LECAT

Vanessa a une formation en Agronomie et en Qualité. Responsable Qualité Sécurité Environnement pendant une dizaine d'année et depuis 2014 occupe des fonctions d'encadrement commercial dans la distribution alimentaire pour la RHD. Vanessa pratique l'éco-pâturage avec Olivier Podevin depuis 2008 et est en cours de certification en éco-pâturage (BP aménagement Paysager).

NOS ACTUALITES

- Mise en place d'un site à Rochecorbon pour Tours Habitat sur un terrain avec un talus de 28 m de hauteur et d'une superficie d'environ 1 ha.
- Animations pédagogiques auprès des scolaires : découverte de l'éco-pâturage et de la tonte des moutons.
- Partenariat avec de jeunes auto-entrepreneuses de notre territoire (Une Lainière en Touraine et Les Ouvrages de Vert' Laine) pour valoriser la laine de nos moutons et animer des ateliers pédagogiques/découverte du travail de la laine auprès de nos clients..



POUR EN SAVOIR PLUS

 22 bis rue des violettes Le Sentier
37110 MONTHODON



www.belepature.fr



06 74 28 67 13



BÊLE Pâture



bêlé pâture

CENTRE SOCIO-CULTUREL DE BLÉRÉ

ASSOCIATION



QUI SOMMES NOUS ?

L'association du Centre Socio-Culturel de Bléré a été créée en mars 2006, née de la fusion d'anciennes associations, dont la MJC de Bléré qui trouve son origine en 1897. Le Centre Socio-Culturel est un lieu d'accueil ouvert à tous et un équipement essentiel d'animation de la vie sociale et culturelle des territoires de vie. Il a pour buts : d'être un outil du développement social territorial ; de favoriser la participation des habitants à la vie sociale et culturelle dans une dynamique d'éducation populaire et de développement durable ; d'être animateur de réseaux d'acteurs intervenant sur le territoire ; d'être un lieu offrant une animation globale de la vie sociale et culturelle, et des réponses aux besoins des habitants.

ZOOM SUR NOS ACTIONS

Bibliothèque : de nombreux ouvrages, documentaires, audio-livres et livres gros caractères, CD et DVD, périodiques s'adressant à la petite enfance, l'enfance, la jeunesse, les adultes, les seniors... et des animations nombreuses : bébé lecteurs, goûters contes, veillées pyjamas, expositions...

Ludothèque : près de 600 jeux de société, des jeux adaptés à chaque tranche d'âge, possibilité de jouer sur place ou d'emprunter des jeux.

Antenne France Services avec des permanences sociales : visio Guichet CAF, CARSAT, Planning familial, CRIA, Entraide cantonale, information collective RSA, Mission Locale, Tsigane habitat et un lieu d'accueil multimédia, d'accompagnement à l'accès aux droits, aux démarches numériques.

Points d'informations : Point information jeunesse, Point relais cultures du cœur...

Relais Petite Enfance : Lieu d'accueil pour les familles et les assistants maternels et les gardes à domicile et **Multi-accueil «A l'abordage »** pour les enfants de 2 mois à 4 ans révolus, agréé pour 24 places

Animations collectives pour familles et les habitants de tous âges, animation d'un réseau parentalité avec des matinées parents-enfants, des groupes de paroles, des conférences et ateliers, une aide au départ en vacances...

Activités de loisirs pour tous les âges : près de 50 activités différentes : danses, loisirs créatifs, dessin, théâtre, fitness, Boxe, Yoga, gym douce...



CENTRE SOCIO-CULTUREL DE BLÉRE



NICOLAS SAULNIER

Président du Centre socio-culturel depuis 2013.
Négociateur Transaction Immobilière.

NOS ACTUALITES

Actuellement le bâtiment principal et siège de l'association est en cours de réhabilitation complète. Les services qui sont développés dans ce bâtiment sont délocalisés au 18 bis quai Bellevue dans un hangar. Ce hangar a été aménagé avec des espaces modulaires et des espaces aménagés par l'équipe du CSC.



POUR EN SAVOIR PLUS



Centre Socio-Culturel de Bléré
26, rue des déportés – 37150 BLERE (actuellement l'accueil
se situe au 18 bis quai Bellevue)



02 47 30 39 10



cscblere@gmail.com



csc-blere.fr



[Bléré Centre Socio-Culturel](#)

CERCLE AMBACIA

ASSOCIATION



QUI SOMMES NOUS ?

Créé en 1971, le Cercle Ambacia a pour but de susciter, coordonner, et encourager les études relatives à l'histoire d'Amboise et des communes environnantes. Son ouverture à tous les champs patrimoniaux et aux méthodologies des recherches historiques vise à faciliter l'insertion de l'histoire locale dans l'ensemble des questionnements actuels. Le Cercle Ambacia se veut un lieu d'échanges, de rencontres et de diffusion d'informations qui œuvre pour la connaissance et la sauvegarde du patrimoine local.

ZOOM SUR NOS ACTIONS

Ses activités envisagent l'histoire et le patrimoine dans leur dynamique, en privilégiant la diversité des échanges par l'organisation de conférences et de visites :

- Conférences et communications sur l'histoire et le patrimoine : ex. "Au temps des ingénieurs, le tourangeau Armand Moisant (1838-1906) et l'architecture métallique"
- Expositions itinérantes : ex. "Le patrimoine industriel"
- Visites privilégiées et insolites de lieux chargés d'histoire : ex. la Lanterne de Rochecorbon, l'Eolienne Bollée à Esvres
- Publications qui offrent des sources d'information thématiques, et permettent une meilleure connaissance de l'histoire et du patrimoine : ex. Louis Delaine (1872-1930), poilu tourangeau de Cangey, 2014 - Saint François de Paule et l'Ordre des Minimes en Touraine. Culte des reliques et couvents royaux d'Amboise et du Plessis-Lès-Tours (La Riche), 2020



CERCLE AMBACIA



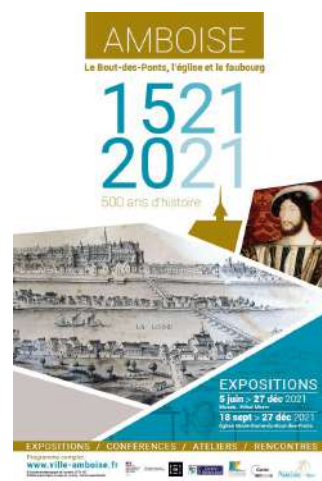
ANNE DEBAL-MORCHE

Présidente du Cercle Ambacia.

Connaissance du patrimoine, valorisation par l'organisation d'animations culturelles (expositions, visites, spectacles).

NOS ACTUALITES

Participation à l'évènement de la ville d'Amboise : "Amboise, le Bout des Ponts, l'église et le faubourg 500 ans d'histoire (1521-2021)". Exposition présentée du 5 juin au 27 décembre 2021, visites guidées du quartier du Bout des Ponts.



POUR EN SAVOIR PLUS



Cercle Ambacia 37400 Amboise (nouvelles coordonnées en cours)



cercle.ambacia@gmail

CINEMA LE BALZAC

ASSOCIATION



QUI SOMMES NOUS ?

Le cinéma Le Balzac, classé Art & Essai, est un cinéma associatif situé à Château-Renault. L'association, créée en 1987, gère le cinéma Le Balzac avec 2 salariés : un projectionniste programmateur et une secrétaire comptable. Plusieurs bénévoles, outre les membres du bureau, assurent des projections ce qui permet l'ouverture du cinéma 7 jours sur 7, principalement le soir et les mercredis, samedis et dimanches après-midi.

ZOOM SUR NOS ACTIONS

La programmation du Cinéma Le Balzac s'adresse à tous les publics, avec une programmation spécifique en direction du Jeune public. Le cinéma, classé Art & Essai, organise régulièrement des rencontres et ciné-débats.

Le cinéma reçoit de nombreuses classes grâce aux opérations Ecole, collège et lycée au cinéma.



JOCELYNE AMIRAULT

Enseignante retraitée, adhérente dès le début de l'association et présidente du Cinéma Le Balzac depuis 2012.

POUR EN SAVOIR PLUS



lebalzac.fr



16 place Aristide Briand 37110 Château-Renault



cinéma le balzac



02 47 56 21 76

LA COMPAGNIE DES GASTRONOMES

ASSOCIATION



QUI SOMMES NOUS ?

Créée à Vouvray, en septembre 2020, cette association loi 1901 réunit des citoyens engagés, généreux et passionnés dont l'ambition est le partage d'une gastronomie utile au plus grand nombre. Au menu : la diffusion d'une culture de la gastronomie globale, inclusive et utile au regard des enjeux qui se posent au monde d'aujourd'hui, la valorisation d'un patrimoine alimentaire basé sur un héritage de variétés végétales, de races animales, de techniques et de savoir-faire, de représentations sociales et culturelles, de sites naturels, culturels et économiques, la transmission de ce patrimoine matériel et immatériel aux générations futures, la révélation de nouveaux talents, la recherche d'innovations et de nouvelles expressions liées à la gastronomie, leur diffusion et leur promotion.

ZOOM SUR NOS ACTIONS

L'éducation des plus jeunes : l'école est un des lieux privilégiés d'éducation à l'alimentation. Le restaurant scolaire peut être un lieu d'éducation à l'alimentation avec la mise en place d'actions conviviales, simples et courtes. La Compagnie des Gastronomes propose aux écoles maternelles une action pendant la semaine du goût :

- étape 1 : trouver une recette de cuisine réalisable en classe par des enfants de grande section et pouvant être servie au restaurant scolaire.
- étape 2 : insérer cette recette dans le menu d'un repas à thème pendant la semaine du goût et en définir le fil rouge de ce repas.
- étape 3 : faire un atelier éducatif en classe combinant pédagogie et confection de la recette par les enfants.
- étape 4 : associer les parents dans la préparation de cet atelier.

Tous gastronomes au Pays Loire Touraine ! La Compagnie des gastronomes propose un programme d'actions sur 4 ans visant à expérimenter à l'échelle du Pays la mise en œuvre des recommandations du Conseil national de l'alimentation sur l'Éducation à l'alimentation en articulant des actions en milieu scolaire et dans l'espace public. Le programme innove par son caractère multi partenarial et les nombreux lieux possibles de médiation : établissements et restaurants scolaires, bibliothèques, entreprises, exploitations agricoles, musées et sites patrimoniaux, centres socio-culturels, centres de loisirs, jardins pédagogiques, espaces publics... Il s'appuie sur le développement d'une plateforme collaborative e-gastronomie.org permettant le travail de communautés d'intérêts en mode projet, le partage de ressources et la capitalisation d'expériences en vue de leur libre diffusion.



LA COMPAGNIE DES GASTRONOMES



JEAN MATHIOT

Président de La Compagnie des Gastronomes. Retraité depuis 2014, il a exercé des fonctions d'encadrement dans un grand groupe privé du secteur de l'énergie et des services. Dans son dernier poste de Directeur Territorial du Loir et Cher, il avait en charge les relations auprès des collectivités locales et les partenaires institutionnels. Elu de 2014 à 2020 : Maire Adjoint de Vouvray et Vice-Président de la Communauté de Commune du Vouvrillon chargé du Tourisme et au Développement économique



STEPHANE MERCERON

Secrétaire et Délégué Général de La Compagnie des Gastronomes. Ancien administrateur de Slow Food France. Fondateur de l'association de préfiguration du projet Tours, Cité internationale de la gastronomie en Val-de-Loire, rédacteur des parties consacrées à la jeunesse, à l'éducation et au numérique du projet approuvé en 2013 par les ministères de la Culture et de l'Agriculture.

NOS ACTUALITES

Intervention au 35ème Forum de la restauration publique territoriale, les 29, 30 septembre et 1er octobre 2021 à Soustons (Landes). Au programme : ateliers, café-débats et séances plénières pour aborder les grands enjeux des métiers de la restauration territoriale, avec les acteurs clés de son écosystème. La Compagnie des Gastronomes présentait le projet « Tous Gastronomes au Pays Loire Touraine » et la plateforme collaborative « e-gastronomie.org » dans l'atelier 2 "l'éducation au goût : le rôle des collectivités locales".



POUR EN SAVOIR PLUS



12a route de Vernou – 37210 Vouvray



contact@tousgastronomes.fr



[Tous gastronomes](#)



[La compagnie des gastronomes](#)

LA P'TITE BROSSE

ASSOCIATION



QUI SOMMES NOUS ?

L'association La P'tite Brosse, créée en mars 2019 à Montlouis-sur-Loire, vise à gérer le jardin partagé dans le parc des Brossereaux de Montlouis. Il s'agit d'un espace commun de jardinage pour la culture du potager et de fleurs dans la convivialité et le respect de chacun.

L'association organise des animations éco responsables (festives culturelles éducatives ou ludiques) pour la sensibilisation au respect de l'environnement.

Ouvert à tous habitants du quartier ou non avec le souhait d'inciter les échanges entre personnes dont le parcours de vie et l'âge sont différents.

ZOOM SUR NOS ACTIONS

Depuis 2020, l'association s'organise autour de six pôles d'action :

- Conférences et débats
- Réduction des déchets (promotion du compostage individuel et collectif, ramassage de déchets)
- Animations pour enfants de sensibilisation à l'environnement (avec enfants de la crèche à la primaire, et adhérents à l'association).
- Promotion de la mobilité douce et notamment de l'utilisation du vélo pour les trajets quotidiens.
- Alimentation durable (locale et de saison, moins carnée).

2019 : organisation d'une Discosoupe pour sensibiliser au gaspillage alimentaire et utiliser les légumes « moches » et abimés pour une soupe collective en partenariat avec le centre social La Passerelle de Montlouis.

2020 : organisation d'un défi vélo pour faire le trajet domicile/ travail en dehors de contraintes familiales liées à la scolarité des enfants pour promouvoir les déplacements en vélo - entretien avec Mr Brillouin (Lochois) l'un des 150 citoyens ayant rédigé la Convention citoyenne pour le climat, au café bouquinerie Le Conciliabulle de Montlouis - conférence sur le changement climatique et la biodiversité en Indre-et-Loire par Sylvain Pincebourde, chargé de recherche au CNRS à Tours.



LA P'TITE BROSSE



CECILIA DENIS

Anatomopathologiste hospitalier, épouse d'agriculteur. Engagée pour la sensibilisation à l'environnement et la réduction familiale de l'empreinte carbone, la promotion d'une autre façon de consommer et de se transporter, la création d'un potager.



VERONIQUE POUPART

Assistante administrative, mariée, un enfant, un petit-fils.
A participé au Plan climat et à la 2ème session des « Conversations carbone » de la Communauté de communes Touraine Est-Vallées.
A rejoint l'association pour aider à comprendre et agir au quotidien sur nos habitudes de consommation. Engagée pour une alimentation durable, elle propose des recettes non carnées mettant en avant les fruits et légumes de saison.

NOS ACTUALITES

- Installation d'un composteur collectif à Montlouis-sur-Loire en partenariat avec l'association zéro déchet Touraine, financé par Val Touraine Habitat en février 2021.
- Organisation d'une bourse/troc plants le 8 mai 2021 (pas de vente).



POUR EN SAVOIR PLUS



laptitebrosse.wordpress.com



laptitebrosse@gmail.com



02 34 37 96 95 (de 8h30 à 18h en semaine sauf mercredi après midi)



Newsletter tous les 2 mois disponible sur demande



La-Ptite-Brosse

LE PIC NOIR

ASSOCIATION



QUI SOMMES NOUS ?

L'association le Pic Noir a été créée en 1991 pour défendre le massif forestier du Nord de Tours contre le tracé de l'autoroute A28. Maintenant son objet est la sauvegarde et la recherche de qualité du patrimoine naturel et historique de la commune de Nouzilly, la protection vigilante du milieu de vie de la commune et des ses écosystèmes (massifs forestiers, bassins versants, etc) dans le cadre du développement durable et du respect des lois de l'écologie. A ce titre elle se préoccupe de la préservation des espèces sauvages de faune et de flore, de la lutte contre les pollutions et de l'aménagement du territoire.

ZOOM SUR NOS ACTIONS

L'association organise différentes animations et actions :

- des conférences sur le thème de la forêt, de l'eau...
- des promenades découvertes guidées par des naturalistes
- l'observation et le recensement des oiseaux l'hiver
- le ramassage des déchets le long des routes et chemins
- des échanges de plantes et greffons,
- _ la culture d'un champ collectif de pommes de terre

Elle participe également aux inventaires du Muséum de Tours (amphibiens, reptiles, abeilles solitaires..) et à l'élaboration, en partenariat avec la commune de Nouzilly, de projets tentant de protéger la biodiversité (ZNIEFF, Zones humides, arbres isolés, compostage des déchets agricoles,...).



LE PIC NOIR



FRANCOISE LEDRU

Etudes à l'Ecole Supérieure des Beaux Arts de Paris , artiste.
Compétences esthétiques, aménagements et utilisation de matériaux biosourcés.

NOS ACTUALITES

Restauration et créations de 3 mares (une mare municipale et 2 mares privées)

Protection d'une forêt humide dans la vallée de la Choisille. Le projet consisterait à assurer la protection de ce milieu, tout en développant le côté pédagogique sur la connaissance d'un tel milieu et la nécessité de préserver la biodiversité (inventaire de biodiversité, réalisation et l'installation de panneaux d'interprétation sur la faune et la flore, sorties pédagogiques...)

Défense d'un site altéré avec modification du paysage



POUR EN SAVOIR PLUS



Le Pic Noir - Mairie de NOUZILLY - 37380 - Nouzilly



02 47 56 12 14



PIC NOIR NOUZILLY



pic.noir@hotmail.fr

LES AMIS DU CHER CANALISE

ASSOCIATION



QUI SOMMES NOUS ?

Association reconnue d'utilité publique qui s'attache à la protection du Cher, dans ses aspects écologiques, touristiques et œuvre pour la qualité de l'eau, des espèces florales et halieutiques. Elle veille à l'utilisation traditionnelle du Cher pour boire, irriguer, naviguer et la pratique des sports nautiques. Elle participe activement à l'entretien du Cher, en informant les concitoyens à l'aide de conférences, par le biais d'une exposition mobile, l'intervention sur site auprès de groupes (randonneurs, association sur le patrimoine), une permanence téléphonique tout public sur tout ce qui concerne la rivière et son utilisation.

ZOOM SUR NOS ACTIONS

Les Amis du Cher Canalisé présentent leur exposition mobile et répondent aux questions des visiteurs lors des journées du patrimoine, de la fête des Berges de Véretz, de la fête du Cher (Bléré et autres sites). Ils ont organisé également des conférences sur l'écologie du Cher.

L'association a contribué au remplacement des portes d'écluse en soutenant depuis des années l'organisme gestionnaire de la rivière. Ils ont à ce titre proposé subséquemment leur concours financier. Ils ont fait fabriquer des aiguilles de barrage, qui sont actuellement en vente auprès de la population avec le nom de chaque souscripteur sur la ou les aiguilles acquises (sur internet, à la fête des berges de Véretz et à jour de Cher à Bléré).

L'association participe à de nombreux rapprochements avec d'autres associations.



LES AMIS DU CHER CANALISE



LUDOVIC DURAIN

Direction d'entreprise, exercice de la profession d'avocat, gestion thérapeutique.

NOS ACTUALITES

Participation à l'action artistique du PEP18 pour les handicapés et personnes en souffrance sociale dans le cadre d'un parcours photo sur le Cher en Indre-et-Loire, suivi d'une exposition dans les communes concernées.

Conseil auprès d'une association française de bateaux historiques de l'ILE DE FRANCE pour un parcours sur le Cher.

Réponse à la sollicitation de l'Agence Tourangelle d'Urbanisme pour participer à l'élaboration d'une carte globale de la situation du Cher et de son utilisation de Montrichard à Villandry (géologie, crues, irrigation, cultures, pêche, patrimoine, ouvrages, etc).



POUR EN SAVOIR PLUS



Mairie de Véretz Rue Moreau Vincent 37270 VERETZ



www.amis-du-cher.fr



les-amis.du.cher@sfr.fr



Les Amis du Cher Canalisé

LES AMIS DES PATRIMOINES

ASSOCIATION



QUI SOMMES NOUS ?

L'association Les Amis des Patrimoines d'Epeigné-les-Bois a été créée en 2011 afin de mettre en avant les patrimoines et de promouvoir le local, les actions culturelles, la nature et l'environnement de la commune d'Epeigné les Bois

ZOOM SUR NOS ACTIONS

L'association organise différentes actions pour valoriser les patrimoines locaux, la nature et l'environnement de la commune d'Epeigné-les-Bois :

- Manifestation annuelle "Les Jardinades" (9 éditions) autour des plantes, des savoir-faire artisanaux avec diverses animations, un repas de battages...
- Plantation d'un jardin et d'un vignoble partagé, cépages anciens, vinification...
- Recueil de mémoires auprès des anciens, projections de restitution



LES AMIS DES PATRIMOINES



DOMINIQUE HISBERGUE

Etudes supérieures d'art graphique (Paris).

Créateur de l'agence Agraph look, Directeur de création de Creative Business, indépendant au sein du groupement CoManaging, Graphic designer (spécialiste marques de territoires et marketing territorial).

Ancien élu (adjoint).

NOS ACTUALITES

- 2 octobre 2021 : l'association a organisé une manifestation intitulée « Vive l'automne », une fête au bord du lac d'Épeigné-les-Bois autour de la biodiversité avec des ateliers avec la LPO, les vendanges de la vigne partagée, une balade/jeu de piste...



POUR EN SAVOIR PLUS

 Mairie d'Épeigné-les-Bois - 37150 Epeigné-les-Bois

 hisbergue.design@orange.fr

 [Les Amis des Patrimoines d'Épeigné les Bois](#)

 [06 08 89 06 95](tel:0608890695) – [02 47 23 83 89](tel:0247238389)

 [Vignoble partagé d'Épeigné-les-Bois](#)

L'ORANGERIE DE BEAUREGARD

ENTREPRISE



QUI SOMMES NOUS ?

L'Orangerie de Beauregard est un camping 4 étoiles situé à Villedômer. Le projet de restauration de l'Orangerie de Beauregard a commencé en 2016 et s'est terminé en 2018, pour notre première saison. Ce lieu d'accueil pour les touristes européens a une capacité de 500 personnes pouvant séjourner dans 3 gîtes, 4 logements insolites et 133 emplacements nus. Sur un domaine de 53 hectares de bois et de prairies, nous proposons un lieu ressourçant à nos clients avec une sensibilisation à la vie française locale, bio et au tourisme durable étant adhérent au label Clef verte.

ZOOM SUR NOS ACTIONS

Nous proposons aux clients un marché gourmand sur place tous les lundis soirs, une dégustation de vin local tous les vendredis soirs et une sortie à l'étang de l'archevêque de Villedômer pour les sensibiliser à la biodiversité locale.



L'ORANGERIE DE BEAUREGARD



JANE ROCKE

Arrivée en France en 2005, propriétaire d'une chambre d'hôte en Normandie, formatrice d'anglais dans une structure de cours d'anglais en immersion. Arrivée en Touraine en 2016 pour monter le projet du camping de L'Orangerie de Beauregard, pour lequel elle est cogérante.



TIM ROCKE

Arrivé en France en 2005, expert comptable en Angleterre, propriétaire d'une chambre d'hôte en Normandie, formateur d'anglais dans une structure de cours d'anglais en immersion. Arrivé en Touraine en 2016 pour monter un camping pour lequel il est cogérant.

NOS ACTUALITES

Adhérant au label Clef verte, nous voudrions approfondir notre engagement aux démarches de tourisme durable en agrandissant le potager en permaculture qui sert à fournir la restauration du site. Ce potager serait alimenté en eau par la récupération de l'eau de pluie des bâtiments.

4 ruches seront également installées pour sensibiliser nos clients à l'importance de la biodiversité.



POUR EN SAVOIR PLUS



Orangerie de Beauregard, 37110 Villedômer



07 66 52 61 01



www.orangeriedebeauregard.com



orangeriedebeauregard@gmail.com



[L'Orangerie de Beauregard](https://www.facebook.com/L'Orangerie de Beauregard)



[orangeriedebeauregard](https://www.instagram.com/orangeriedebeauregard)

MAISON DE LA LOIRE D'INDRE-ET-LOIRE

ASSOCIATION



QUI SOMMES NOUS ?

Depuis sa création en 1986, la Maison de la Loire d'Indre-et-Loire, née de la réflexion entre l'État et la Région Centre dans le cadre du IXème Plan et par la volonté de la municipalité de Montlouis-sur-Loire, est portée par une association de type loi 1901. La Maison de La Loire 37 est l'une des six Maisons de Loire réunies au sein de leur Fédération. La Maison de la Loire 37, basée à Montlouis-sur-Loire, a pour vocation d'informer, sensibiliser, éduquer à l'environnement et faire découvrir le patrimoine naturel et culturel de la Loire.

ZOOM SUR NOS ACTIONS

La Maison de la Loire conçoit un **programme d'animations** varié et adapté en direction des scolaires et du grand public venant en groupe ou individuellement. Ces animations privilégient les sorties de terrain, le prêt de matériel d'observation et l'utilisation d'outils pédagogiques.

La Maison de la Loire accueille une **exposition permanente** "Le Bateau de Loire nous parle de son territoire fluvial" et des **expositions temporaires** trimestrielles ayant pour vocation de faire découvrir le patrimoine Ligérien et l'environnement par une approche artistique.

Des **journées thématiques** sont également organisées en partenariat avec d'autres acteurs de l'Education à l'environnement et permettent d'accueillir des chercheurs, naturalistes, afin de faire connaître leurs travaux en lien avec l'actualité de la Loire et de l'Environnement.

La Maison de la Loire c'est également un **lieu de ressources** pour diffuser la connaissance du fleuve et encourager sa découverte avec une bibliothèque ouverte à tous, un laboratoire, des collections, du matériel d'observation...



MAISON DE LA LOIRE D'INDRE-ET-LOIRE



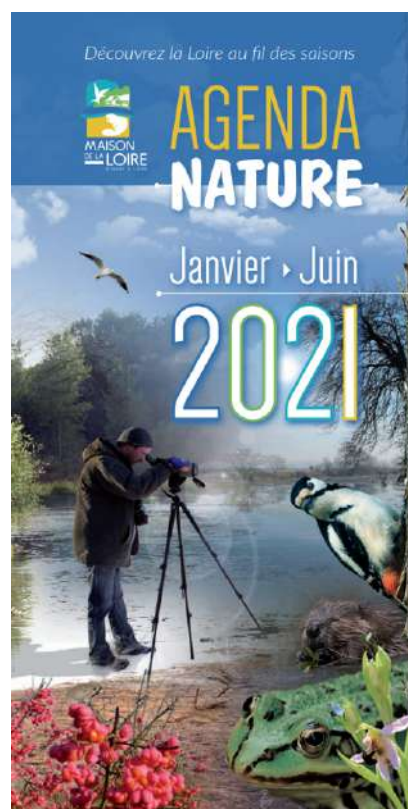
THIERRY POLI

Je suis coordinateur de la Maison de la Loire d'Indre-et-Loire depuis 1996. Ancien enseignant en formation continue et naturaliste, je suis soucieux de pratiquer une pédagogie objective sur la Loire et son espace fluvial...

NOS ACTUALITES

La Maison de la Loire d'Indre-et-Loire édite un Agenda semestriel des animations à destination du grand public. Cette programmation bi-annuelle au fil des saisons propose une offre variée pour découvrir la Loire et son environnement : conférences, expositions, sorties terrains, ateliers enfants...

La bibliothèque de la Maison de la Loire a récemment développé son fonds documentaire avec l'acquisition de près de 300 nouveaux ouvrages sur le patrimoine ligérien et l'environnement. Les livres, DVD et autres supports de la bibliothèque sont empruntables par tous les adhérents, et sont consultables par tous sur place.



POUR EN SAVOIR PLUS



60 quai Albert Baillet 37270 Montlouis sur Loire



02 47 50 97 52



www.maisondelaloire37.fr



contact@maisondelaloire37.fr



Maison de la Loire 37

MARPA LES 2 AIRES SOUVIGNY DE TOURAINNE

ASSOCIATION



QUI SOMMES NOUS

La MARPA-école les 2 Aires à Souvigny-de-Touraine est une structure intergénérationnelle unique en France. Elle comporte 22 logements et peut accueillir 24 personnes âgées autonomes dont 2 couples. La MARPA est située dans les mêmes locaux que l'école élémentaire (3 salles de classe du CE1 au CM2). La MARPA est gérée par une association et est ouverte depuis 2015.

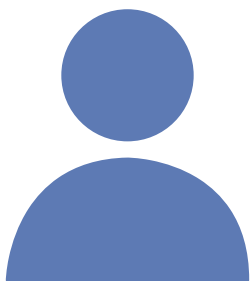
ZOOM SUR NOS ACTIONS

Les missions de la MARPA sont de préserver l'autonomie des résidents et d'être une jonction entre le domicile et l'EHPAD. La MARPA-Ecole de Souvigny de Touraine permet également de créer du lien entre les enfants et les personnes âgées ce qui permet aux personnes âgées de se sentir toujours jeunes et aux enfants de comprendre le vieillissement, l'entraide et la nécessité de protéger nos aïeuls.

Pour favoriser la mobilité des résidents et faciliter l'accès aux services et commerces de la ville d'Amboise située à 15 min, la MARPA a fait l'acquisition d'un minibus. Le véhicule permet également l'organisation de sorties culturelles.

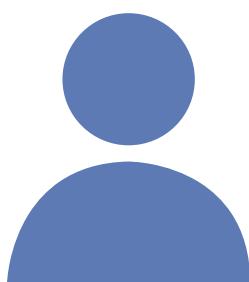


MARPA LES 2 AIRES SOUVIGNY DE TOURAINNE



FRANCOISE JEANNE

Educatrice spécialisée à la retraite.



FRANCOISE LAINE

Responsable de la MARPA Ecole.

Autres fonctions exercées auparavant : aide médico-psychologique, coordinatrice de l'animation, directrice des Ressources Humaines, directrice d'une résidences de services.

NOS ACTUALITES

Selon les besoins et envies des résidents, différents services sont proposés tels que l'entretien du linge, du logement privatif, une bibliothèque avec un accès Internet, des animations entre résidents (cuisine, décoration, jeux, spectacles, sorties....) et des animations intergénérationnelles avec l'école (dictée, calcul mental, activité musique, jeux, jardinage, cuisine, échanges d'expériences, spectacles, transmissions de valeurs...).



POUR EN SAVOIR PLUS



<https://www.marpa.fr/residences-retraite/marpa-ecole-les-2-aires-souvigny-de-touraine-37/>



[MARPA](#)



MARPA LES 2 AIRES 34 rue Pierre de Ronsard 37530 Souvigny de Touraine



02 47 57 63 30

MISSION LOCALE LOIRE TOURAINNE

ASSOCIATION



QUI SOMMES NOUS ?

La Mission Locale Loire Touraine est une association, qui appartient à un réseau national qui couvre toute la France. Elle exerce une mission de service public avec un objectif essentiel : accompagner les jeunes de 16 à 25 ans, sortis du système scolaire, dans leur parcours d'insertion professionnelle et sociale (emploi, formation, santé, mobilité, démarches administratives) Notre territoire : les EPCI de Château-Renault, d'Amboise et de Bléré ainsi que la commune d'Azay-Sur-Cher. La Mission Locale Loire Touraine accompagne environ 800 jeunes par an.

ZOOM SUR NOS ACTIONS

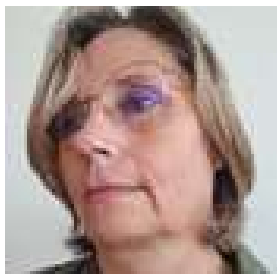
L'essentiel de notre mission consiste en l'**accompagnement des jeunes dans leurs parcours d'insertion** à travers des entretiens individuels. Nous les orientons vers des actions de formation, nous les accompagnons dans leurs recherches d'emploi à travers l'apprentissage des techniques, la mise en relation avec les employeurs. Nous les mettons également en relation avec les organismes de formation, les partenaires sur les thématiques logement, santé, démarches administratives, mobilité. Les jeunes peuvent réaliser des stages en entreprises par le biais de conventions que nous pouvons réaliser.

Nous organisons des **ateliers collectifs** sur des thématiques spécifiques.

Nous avons également un **service dédié aux employeurs** : collecte d'offres, diffusion, mise en relation avec les candidats, promotion des contrats aidés et des aides à l'embauche.



MISSION LOCALE LOIRE TOURAINNE



NATHALIE PLOQUIN

Directrice de la Mission locale depuis 2013

Conseillère puis responsable à la Mission locale depuis 1999 et accompagnement de bénéficiaires du RSA en parallèle.

NOS ACTUALITES

Dans le cadre du plan de relance :

- Promotion des aides à l'apprentissage auprès des jeunes et des employeurs
- Promotion des missions de services civiques
- Orientation vers des formations qualifiantes
- Renforcement des dispositifs : Parcours Emploi Compétences (PEC) et Contrat Initiative Emploi (CIE).
- Augmentation des dispositifs d'accompagnement vers l'emploi



POUR EN SAVOIR PLUS



Siège : 10 rue Jules Hiron - 37530 Nazelles-Négron



[02.47.30.41.64](tel:02.47.30.41.64)



Antenne : 31 avenue du Maine 37110 Château-Renault



[02.47.56.07.29](tel:02.47.56.07.29)



www.mlloiretouraine.org



contact@mlloiretouraine.org

chateaurenault@mlloiretouraine.org



[MLLoireTouraine](https://www.facebook.com/MLLoireTouraine)



[mlloiretouraine](https://www.instagram.com/mlloiretouraine)

NEVA NATURE ENVIRONNEMENT VAL D'AMBOISE

ASSOCIATION



QUI SOMMES NOUS ?

L'association a été créée en 1989 sous le nom APNEA, agréée par la préfecture d'Indre et Loire le 22 décembre 1992. Elle agit sur la nature et la biodiversité, sur l'agriculture, la ressource en eau, la prévention des crues, le paysage. Le nom NEVA a été adopté en 2016. Son action s'étend sur le territoire de la communauté de communes du Val d'Amboise avec les interactions des territoires adjacents. NEVA a pour objet la protection de la nature et de l'environnement, dans la perspective d'une société durable et désirable... NEVA siège aux conseils d'administration de la SEPANT et de la Maison de la Loire.

ZOOM SUR NOS ACTIONS

NEVA a participé à l'élaboration du Plan Climat Air Énergie Territorial (PCAET) et du Projet Agricole et Alimentaire Territorial (PAAT) de la CCVA. Au titre du PLUI de la CCVA, elle poursuit ses alertes et recommandations, afin d'éviter les échecs urbanistiques qui défigurent le paysage durablement. Elle mène une action pour une vraie implantation d'énergie renouvelable à La Boitardière (solaire sur bâti..).

NEVA a organisé un "cycle Forêts" en 2019 pour connaître et sensibiliser sur des enjeux paradoxaux : déforestation intensifiée, ressource énergétique qualifiée de durable, rôle écologique et social de la forêt (film-débat, conférence débat et visite de forêt avec un groupement forestier).

Dans le cadre du débat public national sur la nouvelle Politique Agricole Commune de 2020, NEVA avec la CCVA, a tenu un débat local réunissant agriculteurs, consommateurs, élus.

NEVA contribue aussi à l'étude d'enjeux environnementaux : paysage UNESCO, Crues, énergie, déchets..).



NEVA NATURE ENVIRONNEMENT VAL D'AMBOISE



DANIEL ANDRE

Membre du conseil d'administration de NEVA depuis 2019.

Retraité de la recherche agronomique INRA de Nouzilly 1967 - 2003.

Ancien élu d'Amboise et de la CCVA, du syndicat intercommunal de l'Amasse

Co-animateur de l'association départementale Nature et Progrès Cofondateur

de l'association de protection de la protection de la nature et de

l'environnement d'Amboise APNEA 1989 - 2001



RENE FILATRE

Président de NEVA.

Retraité, Ingénieur ESE, IAE, pilote de la certification ISO 14001 en

entreprise nationale, Compétences en management opérationnel, énergie

électrique, management fonctionnel Santé-sécurité au travail.

NOS ACTUALITES

Du fait de la Covid 19 il n'y a pas eu de sorties nature ou paysage organisées au premier semestre 2021.

Nous nous sommes concentrés sur le projet d'un cycle agricole et alimentaire dans l'esprit du cycle Forêt réalisé en 2019.

POUR EN SAVOIR PLUS



163, La Talboterie, 37400 Amboise



<https://neva37.jimdofree.com/>



apneae@gmx.fr



**Natura 2000,
biodiversité
menacée!**

Venez à la découverte...



NEVA
Nature Environnement Val d'Amboise

Avec le soutien de la Ville de Nazelles-Négron



Samedi 18 mai 2019

Visite du site de l'île de Négron
accompagnée par un expert SEPANT.

Rendez-vous à 9h00 à Négron,
parking face à l'église.

*Sortie d'une demi-journée ouverte à tous et gratuite
Co-voiturage recommandé.*

OFFICE DE TOURISME AMBOISE VAL DE LOIRE



CLEMENCE GOURIO

Diplômée en Management du patrimoine, experte de la destination Touraine, et plus particulièrement du secteur touristique amboisien, je suis salariée de l'Office de Tourisme depuis 2008 et directrice depuis 2017. Je me suis attachée à l'excellence de l'accueil, à la diversification et commercialisation des offres de l'OT (visites guidées, séjours, billetterie, événement,...) et à la montée en compétence de l'équipe.

NOS ACTUALITES

Dans le cadre d'un conventionnement et d'un portage salarial, l'Office de Tourisme Amboise Val de Loire apporte son aide et son expertise à la Communauté de Communes du Castelrenaudais pour la mise en place de la Maison du Tourisme du Castelrenaudais, ouvert depuis le 22 mai 2021.

La Communauté de Communes du Val d'Amboise a sollicité un accompagnement au Comité Régional du Tourisme pour effectuer une enquête sur la satisfaction des visiteurs sur le territoire et ainsi nourrir sa stratégie de développement touristique. L'Office de Tourisme apporte son aide technique à cette démarche.



POUR EN SAVOIR PLUS



Quai du Général de Gaulle – 37400 AMBOISE



02 47 57 09 28



www.amboise-valdeloire.com



contact@amboise-valdeloire.com



[amboisetourisme](https://www.instagram.com/amboisetourisme)



[Amboise Val de Loire](https://www.facebook.com/Amboise-Val-de-Loire)

OFFICE DE TOURISME AUTOUR DE CHENONCEAUX

ASSOCIATION



QUI SOMMES NOUS ?

L'Office de tourisme Autour de Chenonceaux est une association œuvrant à la mise en valeur du territoire central et attractif : Autour de Chenonceaux, Vallée du Cher. Il assure un accueil touristique physique, numérique et téléphonique et en saison un accueil mobile. L'Office de tourisme par voie de convention avec la Communauté de communes Bléré Val de Cher se charge de la communication et de la promotion du territoire, de la coordination des acteurs et partenaires, de la commercialisation de produits et d'une billetterie en partie dématérialisée. De nombreux échanges et projets sont menés au niveau local, départemental et régional, notamment sur la promotion des itinéraires cyclables comme Cœur de France à vélo.

ZOOM SUR NOS ACTIONS

Forts de nos 2 bureaux d'accueil à Chenonceaux et à Bléré, l'Office de tourisme accueille en moyenne 26 000 visiteurs par an. Depuis 2018, nous performons notre accueil touristique hors les murs grâce à notre triporteur électrique présent à la sortie du Château de Chenonceau et aux alentours. En 2021, cet accueil mobile a permis d'accueillir et de renseigner 15 000 visiteurs à lui seul !

L'Office de tourisme a pris le virage du numérique et des réseaux sociaux depuis plusieurs années, avec pas moins de 8000 fans sur la page Facebook et 672 000 pages vues du site internet en 2020. Ce dynamisme numérique nous a permis d'être dans les premiers à proposer une billetterie totalement dématérialisée en 2021. Cette billetterie a particulièrement bien fonctionné étant donné la situation sanitaire.

L'office de tourisme participe également à l'animation du réseau des partenaires (rencontres, sorties de terrain, Eductour, accompagnements...) et aux réflexions menées par la Communauté de communes Autour de Chenonceaux Bléré Val de Cher sur sa stratégie touristique.



OFFICE DE TOURISME AUTOUR DE CHENONCEAUX



DOMINIQUE MIALANNE

Président de l'Office de Tourisme depuis 2008. Diplômé d'un bac technique. Propriétaire de gîtes et chambres d'hôtes.



JULIETTE LECOQ

Responsable de l'Office de Tourisme. Titulaire d'un master 2 en Tourisme à l'ESTHUA d'Angers. Expériences dans des sites touristiques et en gestion de projets événementiels. J'ai rejoint le monde des offices de tourisme en 2016 comme chargée de communication puis comme responsable en août 2017. Un poste dans lequel je m'épanouis de part la variété des missions et des projets menés avec une équipe motivante et professionnelle !

NOS ACTUALITES

L'Office de Tourisme propose une nouvelle offre touristique VINO Croisière, une balade en bateau traditionnel aux abords du château de Chenonceau accompagnée d'une dégustation de vins et produits locaux.

L'Office de Tourisme participe également en partenariat avec Touraine Val de Loire à l'opération Noël aux Pays des Châteaux en commercialisant le Passeport Noël au Pays des Châteaux.



POUR EN SAVOIR PLUS



8 rue Jean-Jacques Rousseau - 37150 BLERE



02 47 57 93 00



www.autourdechenceaux.fr



contact@autourdechenceaux.fr



[autourdechenceaux](https://www.instagram.com/autourdechenceaux)



[Autour de Chenonceaux Tourisme](https://www.facebook.com/Autour.de.Chenonceaux.Tourisme)

OFFICE DE TOURISME MONTLOUIS-VOUVRAY : TOURAINE VAL DE LOIRE

ÉTABLISSEMENT PUBLIC À CARACTÈRE INDUSTRIEL ET COMMERCIAL



QUI SOMMES NOUS ?

L'Office de tourisme communautaire de Touraine-Est Vallées, constitué en EPIC depuis janvier 2018, regroupe deux bureaux d'informations touristiques, l'un à Montlouis et l'autre à Vouvray. L'Office de tourisme assure l'accueil et l'information des touristes et la promotion touristique du territoire, en coordination avec les organismes départementaux et régionaux du tourisme. Il coordonne les différents acteurs de la vie touristique, anime les réseaux locaux, élabore et met en œuvre la politique locale du tourisme et des programmes locaux de développement touristique (services touristiques, exploitation d'installations touristiques et de loisirs, études, organisation de manifestations culturelles...) et commercialise également des produits touristiques.

ZOOM SUR NOS ACTIONS

1/ Mise en réseau des acteurs locaux avec l'organisation d'un éductour au printemps. L'objectif est de faire connaître les sites et activités du territoire aux partenaires de l'Office de Tourisme et de favoriser les échanges entre les participants.

2/ Sortie d'un nouveau site Internet en français et en anglais avec une boutique en ligne afin de promouvoir le territoire communautaire de Touraine-Est Vallées au travers d'un site Internet riche et attrayant. La boutique en ligne permet d'offrir un service d'achat de e-billets de sites touristiques, le tout avec des tarifs réduits pour les touristes.

3/ Création d'événements à vocation touristique : en période estivale : Saveurs et secrets de Loire, 7 vins/7 châteaux ou 7 vins/7 lieux insolites, les Echappées à vélo...



OFFICE DE TOURISME MONTLOUIS-VOUVRAY : TOURAINE VAL DE LOIRE



AURELIA CLEMENT

Arrivée en 2006 dans l'Office de tourisme municipal de Montlouis, j'ai gravi les échelons progressivement pour devenir directrice de l'EPIC en 2018. J'ai donc des compétences en matière de travail en réseau (réseau des offices de tourisme, collaboration avec le PAH du Pays Loire Touraine, travail autour du label 'Vignobles et découvertes'). Ayant aidé pour l'élargissement de la perception de la taxe de séjour à l'échelle communautaire, j'ai une bonne connaissance dans ce domaine.

NOS ACTUALITES

Nous avons élaboré une carte touristique du territoire de Touraine-Est Vallées regroupant l'offre d'itinéraires doux pour profiter des sentiers de randonnées pédestres ou encore des itinéraires cyclables. Ainsi, ce sont 18 sentiers de randonnées pédestres, 3 itinéraires culturels et 4 itinéraires cyclables que l'on peut retrouver sur ce nouvel outil de communication.

Nous allons également acquérir un véhicule aménagé qui nous permettra en haute saison touristique de faire de l'accueil hors les murs et aller à la rencontre des touristes. En basse saison, le dispositif servira d'espace d'accueil des acteurs du territoire pour la mise à jour de leurs informations sur la base de données Tourinsoft.



POUR EN SAVOIR PLUS



4 place Abraham Courtemanche 37270 Montlouis-sur-Loire



12 rue Rabelais 37210 Vouvray



02 47 45 85 10



02 47 29 12 00



www.tourisme-montlouis-vouvray.fr



accueil@tourisme-montlouis-vouvray.fr



[tourismemontlouisvouvray](https://www.instagram.com/tourismemontlouisvouvray)



[Tourisme Montlouis-Vouvray](https://www.facebook.com/Tourisme-Montlouis-Vouvray)

PERSONNE QUALIFIEE

CITOYEN DU PAYS LOIRE TOURAIN



BERNARD FONTALIRAND

Licence d'Histoire et Géographie., Doctorat en géographie humaine, 2 années de licence d'économie politique et des stages de formation continue (finance et analyse de bilans d'entreprises, montage de projets, informatique...). Entré dans la vie active en 1959 comme ingénieur économiste à la D.G. d'Electricité de France puis postes de direction d'entreprises privées ou publiques, dans des domaines variés (Bureau d'études et Agence d'urbanisme, Parc Naturel Régional, Banques, Société Centrale pour l'Equipement du Territoire (filiale de la Caisse des Dépôts), Aquarium de Touraine et Mini-Châteaux.....

ZOOM SUR VOS ACTIONS

En retraite depuis 2000, bénévolat dans le Mouvement Emmaüs, l'Entraide Ouvrière et depuis 2017 membre de l'Association du patrimoine de Vernou-sur-Brenne..

PERSONNE QUALIFIEE

CITOYEN DU PAYS LOIRE TOURAINE



PHILIPPE OZIARD

Cinquante ans de vie professionnelle autour du numérique, conseiller numérique, expert en management de systèmes d'innovation.

ZOOM SUR VOS ACTIONS

Participation à la commission de « labellisation initiative remarquable du réseau Initiative France (réseau national d'aide à la création d'entreprise par l'attribution de prêts d'honneur).

Membre de l'association ECTI37, association de référence dans le bénévolat sénior de compétences qui accompagne les acteurs économiques et sociaux dans la réussite de leurs projets.

Membre d'un groupe de travail de l'association XMP-Consult sur la résilience des PME et TPE.

POUR EN SAVOIR PLUS



[linkedin.com/in/philippe-oziard](https://www.linkedin.com/in/philippe-oziard)

PÔLE XXI

ASSOCIATION



QUI SOMMES NOUS ?

Association reconnue d'intérêt général, PôleXXI est située à Lussault-sur-Loire et s'étend sur plus d'un hectare de terrain semi boisé. L'association Terra Vitae, créée en 2006 a donné naissance à l'association PôleXXI-Terra Vitae en 2016. PôleXXI se définit comme un tiers lieu rural avec pour objectif d'intégrer l'humain, l'environnement et l'économie comme les parties d'un ensemble indissociable et harmonieux. Pôle XXI propose des activités ouvertes à toutes et tous orientées autour de quatre pôles : nature, culture, bien-être et éducation jeunesse.

ZOOM SUR NOS ACTIONS

Février 2021 : **Journée citoyenne pour la plantation d'une soixantaine d'arbres et d'une haie comestible** de 100 mètres sur le site de Pôle XXI le long de la Loire à Vélo. Plus de soixante personnes sont venues s'initier à la plantation et à la permaculture avec Simon Ladouce. L'accueil de Loisirs pour enfants de 6 à 15 ans profitera des plantations pour des activités d'éducation à l'environnement.

Février à Juin 2021 : **les mercredis apprenants**. La MJC d'Amboise, Unis Cité, l'ITEP l'Éveil de Tours, le village d'enfants d'Amboise, les enfants de Lussault-sur-Loire ont participé au programme d'apprentissage en éco-construction avec leurs éducateurs/animateurs et des artisans professionnels. Construction de toilettes sèches, semis, récupération d'eau, bassin de filtration par les plantes, mosaïque, autant de savoir faire partagés lors de ces chantiers, moments de rencontres entre ruraux et urbains, espaces inter-générationnels propices aux échanges, à l'apprentissage et au lien social.

Février 2020 : **Parcours sonore Bloc Notes**, une dizaine de jeunes de 11 à 17 ans, écrivent, composent et enregistrent pour le Printemps des Poètes avec le soutien de la politique de la ville d'Amboise et du département. Encadrés par le rappeur Da Titcha, Radio Active, la MJC et Pôle XXI, 3 journées créatives pour raconter sa vie et sa ville. "Bloc notes" Le Courage, a obtenu le 3ème prix du concours radio Paroles Partagées organisé par la Fédération des centres sociaux culturels de France!



PÔLE XXI



FABIEN BOURDIER

Designer sonore & Enseignant en Master Design pour L'EPCC Tours-Angers-Le Mans, je conçois et réalise des créations sonores pour des musées, des films et projets de design industriels. J'organise bénévolement des ateliers éducatifs orientés jeunesse depuis une vingtaine d'années. Arrivé en Touraine il y a 15 ans, j'ai été séduit par la région et me suis investi sur PôleXXI pour aider ce projet citoyen à devenir une référence en terme d'innovation sociale, environnementale et éducative.



SYLVAIN BROCHOT

Professeur des écoles depuis 12 ans, j'ai une certification complémentaire pour enseigner auprès des élèves en situation de handicap. J'ai été président d'une association étudiante qui organisait un festival à la fac des Tanneurs, puis président d'un club sportif d'ultimate frisbee, j'ai participé à l'organisation de plusieurs événements festifs et sportifs. Aujourd'hui co-administrateur du tiers lieu Pôle XXI.

NOS ACTUALITES

Le site du pôle XXI est prêt pour accueillir le centre de loisirs PrioriTerre organisé par l'association Bul' de Mômes durant tout l'été. Notre bassin de phytoépuration pour le traitement de nos eaux usées avec le SPANC est en route. Nous récupérons l'eau de pluie grâce à Citerneo et au Département37. Prochainement nous entamerons la construction d'un appentis de stockage bardé bois (cofinancé par les fonds Leader) et la construction d'un four à bois qui sera inauguré lors d'une grande fête populaire fin mai 2022.



POUR EN SAVOIR PLUS



PôleXXI Lieu dit les Hauts Boeufs 37400 Lussault-sur-Loire



06 21 23 42 04



www.polexxi.com



contact@polexxi.fr



PôleXXI

SOCIETE D'HORTICULTURE DE TOURAINNE

ASSOCIATION



QUI SOMMES NOUS ?

La Société d'Horticulture de Touraine (SHOT) est une association qui a été créée en 1989 afin d'encourager la valorisation et la vulgarisation de l'utilisation des végétaux (jardins d'ornement, jardins potagers). La SHOT est membre de La Société Nationale d'Horticulture de France (SNHF) qui a pour objectif la diffusion des connaissances et savoir-faire horticoles. La Société d'Horticulture de Touraine s'adresse à tous les amoureux du jardin. Elle valorise Le jardinage comme élément d'épanouissement personnel et de contribution au patrimoine

ZOOM SUR NOS ACTIONS

La Société d'Horticulture de Touraine développe des projets et des activités diversifiés : des conférences, des ateliers, des voyages et visites, des concours et prix, des expositions liées au jardin et jardinage....

La SHOT assure la mission de gestion du Label des villes et villages fleuris sur le département de l'Indre-et-Loire. Elle organise des réunions techniques pour les élus et techniciens, jardiniers territoriaux.
Site dédié : www.embellissonslatouraine.fr

La SHOT édite un bulletin trimestriel et des fiches jardins (semis, plantations...) et diffuse des conseils de jardinage, à travers des plaquettes thématiques (sur les fleurs, les arbustes, les plantes invasives, les méthodes alternatives...). Ces plaquettes sont consultables sur le site internet de la SHOT.



SOCIETE D'HORTICULTURE DE TOURAINNE



MARYSE FRIOT

Enseignante retraitée du Ministère de l'Agriculture, 42 ans d'enseignement technique en maison familiale rurale d'éducation et d'orientation puis au CFA et au CFPPA au lycée agricole de Tours-Fondettes. De la formation en Horticulture et Espaces Verts, je me suis spécialisée au fil du temps en parasitologie et agronomie.

NOS ACTUALITES

Le **recensement des arbres remarquables** sur le département : tout arbre isolé, d'alignement ou en groupement de végétaux peut être répertorié en tant que patrimoine végétal tel un patrimoine bâti, grâce à leur âge, taille, rareté variétale, histoire, etc. Ce recensement est important pour immortaliser à un instant T un élément du paysage et favoriser sa conservation lors d'aménagement et d'urbanisation.

Les **pivoines de Chenonceaux** : une convention a été passée entre la SHOT et la ville de Chenonceaux pour suivre l'évolution du jardin des pivoines créé en 2020. Un atelier pivoines composé d'un groupe de passionnés assure le suivi (vérification des cultivars, des étiquetages, de l'entretien) sous l'égide de Gilbert Flabeau (technicien retraité du service espaces verts de la ville de Tours). Toute personne intéressée peut se joindre au groupe.



POUR EN SAVOIR PLUS



35 boulevard Tonnellé 37000 TOURS



02 47 49 26 48



www.shot37.fr



shotfleuissement37@wanadoo.fr



[Société d'Horticulture de Touraine](#)



[horticulture37](#)

SYNDICAT AOC TOURAINE

SYNDICAT



QUI SOMMES NOUS ?

Le syndicat AOC Touraine est l'organisme de défense et de gestion (ODG) pour l'Appellation d'Origine Contrôlée Touraine. L'AOC Touraine a été reconnue en 1939. Avec plus de 500 vignerons et une production moyenne annuelle de 200 000 hectolitres, elle est l'une des plus importantes appellations du vignoble du Val de Loire. L'aire de production de l'AOC Touraine s'étend sur environ 5 000 hectares de part et d'autre du Cher et de la Loire, dans les départements de l'Indre-et-Loire et du Loir-et-Cher. L'AOC Touraine comprend 5 dénominations géographiques : AOC Touraine-Amboise, AOC Touraine-Chenonceaux, AOC Touraine-Mesland, AOC Touraine Azay-le-Rideau et AOC Touraine-Oisly.

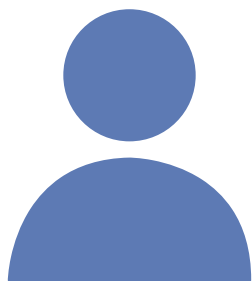
ZOOM SUR NOS ACTIONS

Le syndicat de l'AOC Touraine a une mission d'intérêt général de préservation et de mise en valeur des terroirs, des traditions locales et des savoir-faire, ainsi que des produits qui en sont issus. Il mène diverses actions :

- Dégustations pour contrôler la qualité des vins avant leur commercialisation
- Sélection des vins ambassadeurs 2021 de l'AOC
- Promotion et valorisation des vins de l'AOC Touraine à travers des opérations de communication (Organisation du Concours Mondial du Sauvignon en mars 2020 photo 1 - Festival des vins de Touraine organisé en novembre 2019 au Prieuré Come à La Riche photo 2)



SYNDICAT AOC TOURAINE



MARIE REFALO

Directrice du Syndicat depuis fin 2019.

Formation juridique complétée par une formation en marketing des vins.

10 ans d'expériences dans le conseil aux collectivités territoriales et en tant que juriste d'entreprise. Reconvertie dans le milieu du vin depuis 3 ans.

Compétences en droit, gestion de projets et marketing

NOS ACTUALITES

- Juin 2021 : définition de l'univers visuel de l'AOC baptisé "L'élégance en toute simplicité" qui illustre les caractéristiques clés du vignoble de l'AOC Touraine :
 - Le patrimoine architectural avec ses châteaux emblématiques,
 - Les vignes, berceau de la diversité des cépages,
 - Les cours d'eau avec la Loire et le Cher
- Septembre 2021 : organisation de Vignes Vins Randos le 05 septembre, accueil du grand public pour une journée de balade et dégustation dans les vignes.



POUR EN SAVOIR PLUS



4 rue Gutenberg, 41140 Noyers-sur-Cher



06 31 22 39 71



www.vintouraine.com



m.refalo@vintouraine.com



AOCTouraine



AOCTouraine

CHAMBRE D'AGRICULTURE D'INDRE-ET-LOIRE

ÉTABLISSEMENT PUBLIC



QUI SOMMES NOUS ?

Les Chambres d'agriculture, créées en 1924, sont des établissements publics dirigés par des élus représentant l'ensemble des acteurs du monde agricole, rural et forestier.

Leurs missions :

- Consultative : La Chambre a vocation à représenter, auprès des pouvoirs publics, les intérêts agricoles de leur département.
- D'intervention : Avec des services de conseil, d'accompagnement individuel ou collectif, d'animation et de la formation, la Chambre intervient auprès des agriculteurs et des collectivités, de leur environnement technique et économique.

La Chambre d'agriculture d'Indre-et-Loire est située à Chambray-lès-Tours.

ZOOM SUR NOS ACTIONS

La Chambre d'agriculture d'Indre-et-Loire accompagne et conseille les agriculteurs et salariés agricoles tout au long de leur vie professionnelle : du projet d'installation à la cession de leur activité pour les premiers et de leur entrée en activité jusqu'à leur départ en retraite pour les seconds, en passant par leur formation et le développement de la stratégie d'entreprise.

Elle accompagne les projets des collectivités et des territoires à travers des solutions globales et transversales prenant en compte les enjeux locaux et propose son expertise dans différents domaines : qu'il s'agisse d'aménager l'espace, d'accompagner les projets de territoire, de valoriser les produits locaux, de contribuer à la gestion durable de l'eau, d'agir pour la biodiversité, l'environnement et les paysages, d'œuvrer pour la transition énergétique, le climat et la qualité de l'air ou encore de favoriser l'économie circulaire.

Elle siège comme membre dans les instances des différents pouvoirs publics du territoire, comme le CODEV, afin de représenter les acteurs du monde agricole, rural et forestier : exploitants, propriétaires, salariés, groupements professionnels... et garantir les intérêts agricoles locaux.

CHAMBRE D'AGRICULTURE D'INDRE-ET-LOIRE



JACKY JOUBERT

Ancien éleveur laitier sur la commune de Souvigny-de-Touraine et élu de la Chambre d'agriculture d'Indre-et-Loire, représentant du collège des anciens exploitants.

NOS ACTUALITES

La Chambre d'agriculture d'Indre-et-Loire anime le Projet Alimentaire Départemental et est en appui des Projets Alimentaires Territoriaux qui ont vocation à relocaliser l'alimentation et recréer du lien entre agriculture et consommateurs.

Elle accompagne les agriculteurs dans leurs démarches de diagnostic, d'amélioration de pratiques et de certification en Agriculture Biologique, Haute Valeur Environnementale ou impact carbone.

POUR EN SAVOIR PLUS



38 rue Augustin Fresnel - BP 50139
37171 CHAMBRAY-LÈS-TOURS



02 47 48 37 37



<https://centre-valdeloire.chambres-agriculture.fr/chambre-dagriculture-dindre-et-loire/>



@chambagri37



@Chambagri37



Chambre d'agriculture d'Indre-et-Loire