

# Programme européen Leader 2014-2022

## Pays Loire Touraine

*Pays Loire*  
*Touraine*

### BILAN DE LA STRATÉGIE 2014-2022

*Affirmer l'attractivité du territoire et améliorer  
le cadre de vie pour et avec les habitants*



### Fiches actions

1. Favoriser la coordination et le dialogue entre les acteurs
2. Optimiser les déplacements en faveur du développement durable
3. Valoriser un développement économique respectueux de l'environnement et des patrimoines
4. Développer une offre équitable de services
5. Coopération
6. Animation-Gestion du programme



# 1

## FAVORISER LA COORDINATION ET LE DIALOGUE ENTRE LES ACTEURS

### Enjeux

- Améliorer l'accès à l'information et aux services
- Développer des synergies sur le territoire, encourager le dialogue entre les acteurs
- Favoriser la coordination des actions et acteurs du territoire

### Objectifs opérationnels

- 1/ Développer les actions d'information, de sensibilisation et de prévention
- 2/ Impliquer les citoyens dans les actions du territoire
- 3/ Soutenir la mutualisation des actions et la mise en réseau des acteurs

### Atteinte des objectifs

Objectif 1  
100 %



Objectif 2  
38 %

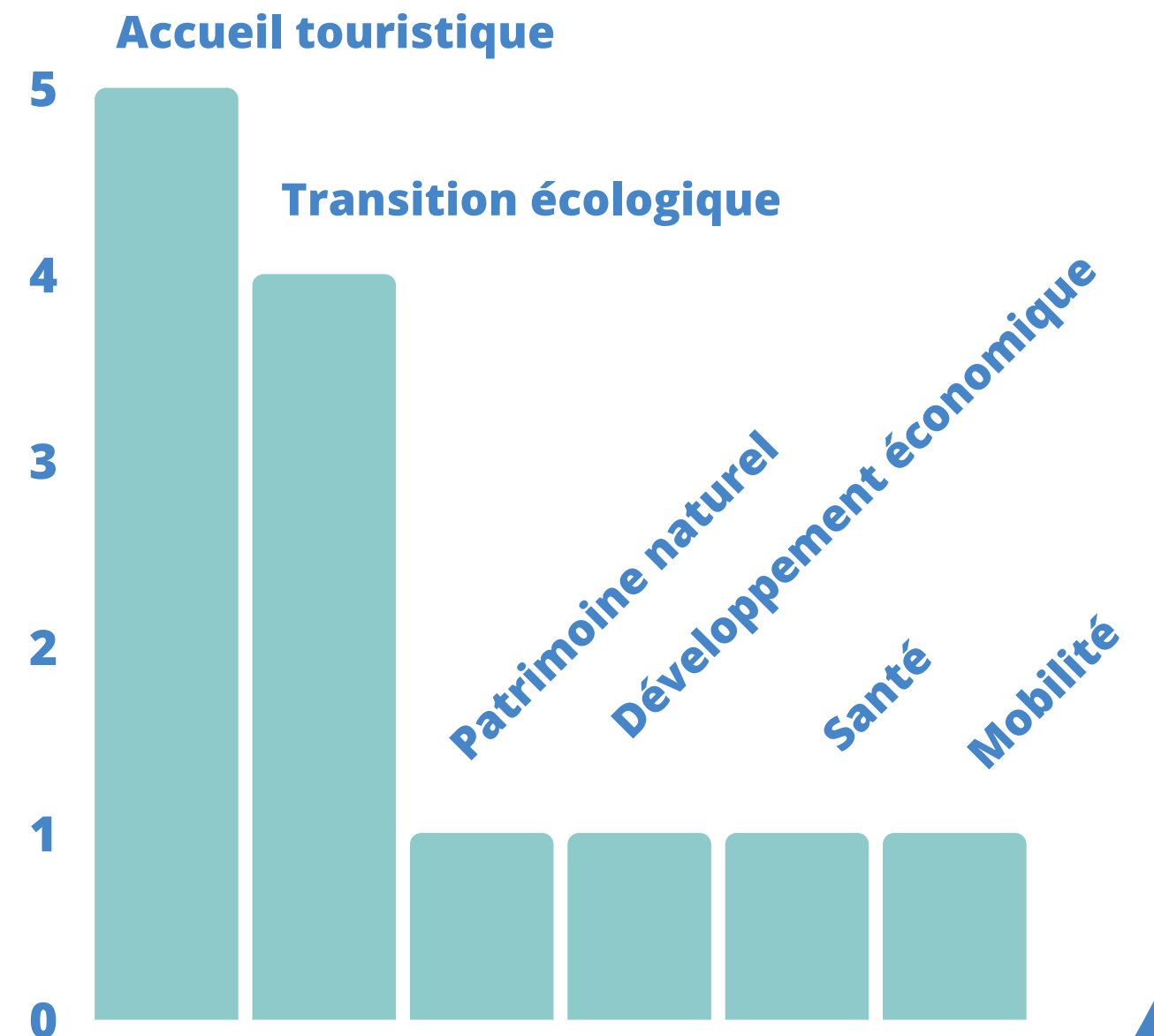


Objectif 3  
77 %



13 projets soutenus  
160 727,82 € FEADER

### Thèmes des projets financés





# 1

## FAVORISER LA COORDINATION ET LE DIALOGUE ENTRE LES ACTEURS

### Accueil touristique

Dossier payé

Dossier en cours de paiement

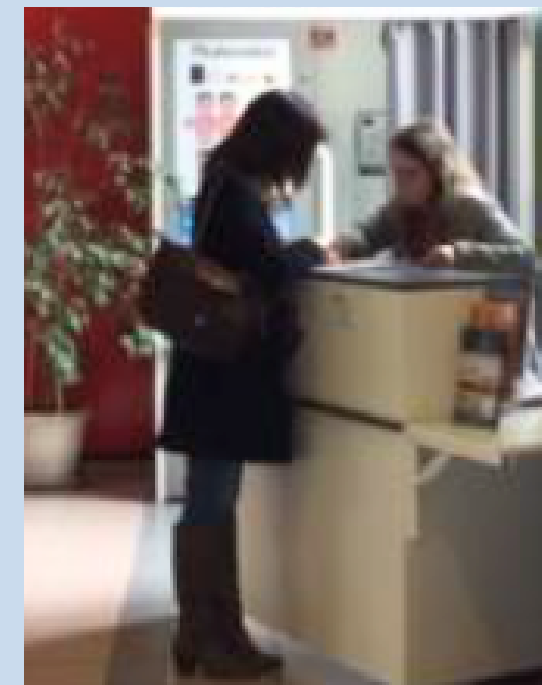
#### Mise en place de nouveaux outils touristiques - Office de tourisme Autour de Chenonceaux

Depuis l'été 2018, l'Office de tourisme accueille les touristes hors les murs grâce à son triporteur électrique qui sillonne le territoire. L'Office a également fait réaliser une vidéo pour promouvoir le territoire et capter de nouveaux touristes.



#### Point d'accueil touristique à la gare d'Amboise - Office de tourisme Amboise Val de Loire

L'Office de tourisme a expérimenté en 2019 un accueil touristique en gare d'Amboise afin de proposer un service de qualité depuis la gare (accueil multilingue et adapté aux cyclotouristes, conseils pour rejoindre le centre-ville, les hôtels...)



#### Amélioration de l'accueil oenotouristique au sein des terroirs de l'AOC Vouvray - Syndicat des Vins de Vouvray



Création d'un nouveau site internet axé sur la valorisation de l'offre oenotouristique au sein de l'AOC Vouvray.

#### Accueil touristique hors les murs - Office de tourisme Montlouis-Vouvray



L'Office de tourisme a fait le choix d'un accueil mobile (véhicule au gaz naturel + cellule extensible de 12m<sup>2</sup>) pour aller à la rencontre des touristes et accompagner au mieux les prestataires touristiques.

#### Développement de la Maison du tourisme - Communauté de communes du Castelrenaudais



Le projet comprend la création d'un point de vente de produits locaux (acquisition de matériels et logiciels de caisse) et de nouveaux outils de diffusion (écran multifonction mobile).



1

## FAVORISER LA COORDINATION ET LE DIALOGUE ENTRE LES ACTEURS

# Transition écologique

Dossier payé

### Opération Eco-Défi des artisans commerçants du Pays Loire Touraine - Chambre des Métiers et de l'Artisanat 37

L'opération Eco-défis s'est déroulée en 2017 : 98 entreprises ont été labellisées après avoir réussi à relever au moins 3 défis parmi une liste de 26 défis (réduction des énergies, des sacs, tri sélectif des déchets, produits locaux...)



### Journée de l'Environnement et du Climat - Communauté de communes Autour de Chenonceaux, Bléré Val de Cher

La CC a organisé en 2018 sa 1ère journée de sensibilisation aux enjeux environnementaux et climatiques. Des stands, ateliers, formations et expositions ont été proposés toute la journée aux habitants.



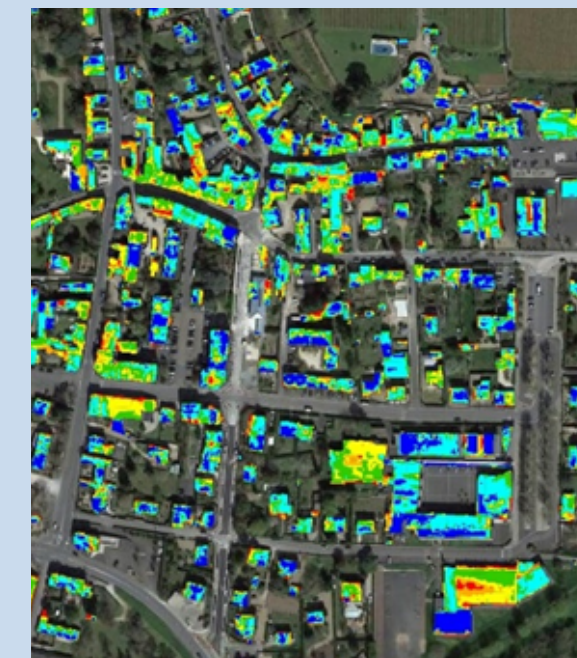
### Conversation Carbone - Communauté de communes Touraine Est-Vallées

Le projet a consisté à la formation de 2 agents auprès de l'association Conversation Carbone France puis à l'animation de 6 ateliers à destination des habitants. Entre avril 2018 et janvier 2020, la CCTEV a accompagné 22 participants. Le dispositif a contribué au dynamisme citoyen et écologique du territoire.



### Réalisation d'une thermographie aérienne - Communauté de communes Touraine Est-Vallées

La CCTEV a réalisé une thermographie aérienne de son territoire par infrarouge afin de mesurer les déperditions thermiques des toitures des bâtiments et logements. Les résultats ont été présentés au grand public et sont accessibles sur une plateforme numérique afin d'inciter à la réalisation de travaux d'amélioration thermique.





1

## FAVORISER LA COORDINATION ET LE DIALOGUE ENTRE LES ACTEURS

### Autres thématiques

 Dossier payé

 Dossier en cours de paiement

#### Etude relative à la signalétique directionnelle de la ville d'Amboise - commune d'Amboise

L'étude a permis d'établir un diagnostic du jalonnement et des équipements existants, une stratégie de signalisation formalisée dans une « charte signalétique de la ville d'Amboise » et un plan urbain de signalisation.



#### Mise en œuvre du Contrat Local de Santé (CLS) du Pays Loire Touraine

Le CLS du Pays Loire Touraine a été lancé en mars 2017. Les premières actions de prévention santé (mois sans tabac, octobre rose...), de coordination des acteurs de santé et de communication ont été co-financées par Leader.



#### Un fleuve à lire - Maison de la Loire 37

Le projet comprend l'achat de 250 ouvrages sur le patrimoine ligérien, la création de 2 outils de documentation adaptés aux personnes en situation de handicap visuel et 6 animations autour du livre et de la Loire sur les saisons 2018 et 2019.



#### Etude de faisabilité pour la création d'un serious game - Territoire d'Industrie

Le projet vise à créer un « Serious Game » comme support novateur de découverte des métiers de l'industrie, des entreprises, et de mise en relation des entreprises et des demandeurs d'emploi. Leader permet de cofinancer l'étude de faisabilité.





1

## FAVORISER LA COORDINATION ET LE DIALOGUE ENTRE LES ACTEURS

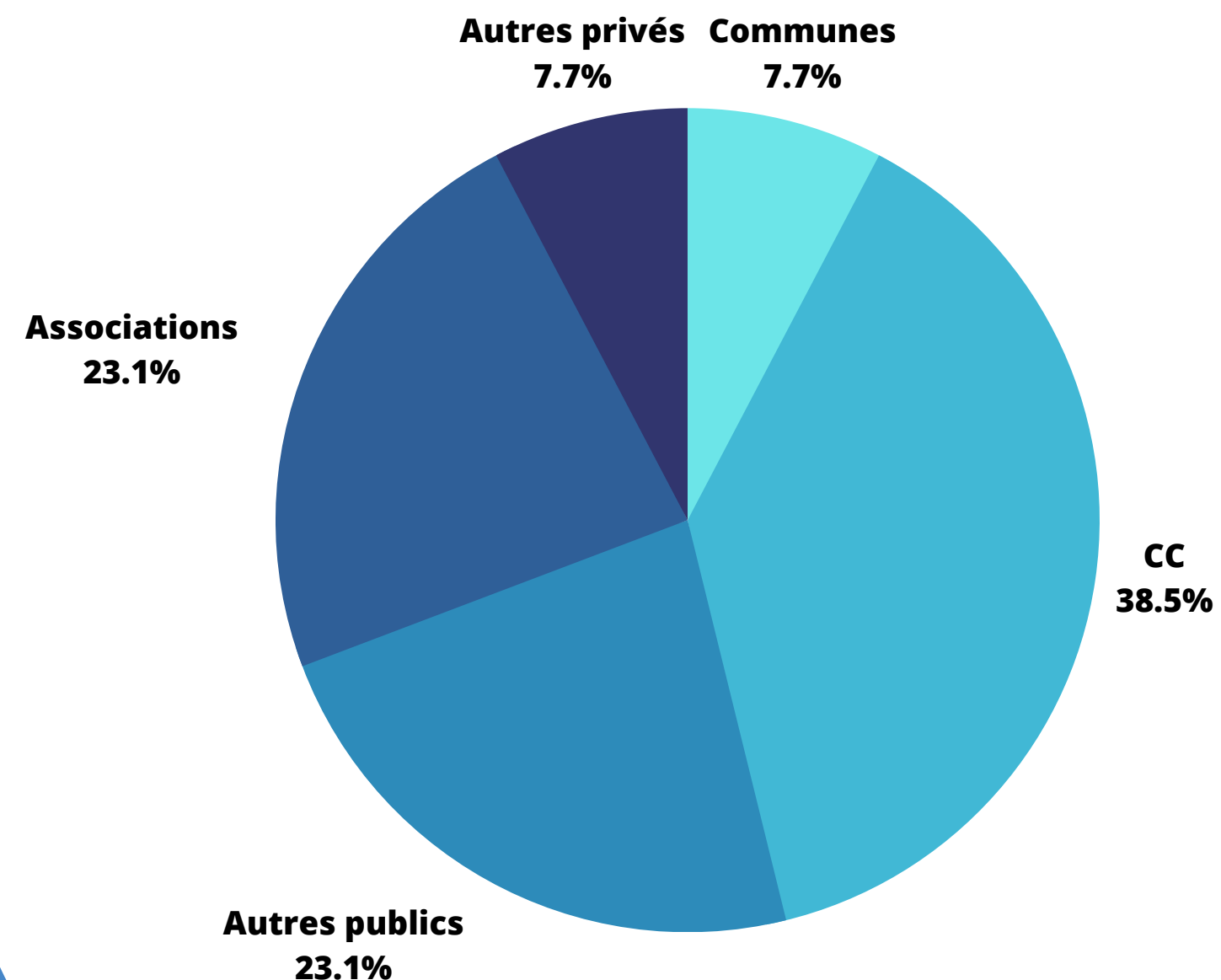
### Infos chiffrées

- Subvention mini : 3 854,16 €
- Subvention maxi : 40 000,00 €
- Plafond de subvention atteint 1 fois
- Subvention moyenne : 12 363,68 €
  
- Montant moyen des dépenses éligibles : 25 425 €
- 63 % de dépenses de fonctionnement
- 37 % de dépenses d'investissement

*Enveloppe FEADER prévue au démarrage du programme : 96 000 €*

13 projets soutenus  
160 727,82 € FEADER

### Répartition des projets par type de bénéficiaire





2

## OPTIMISER LES DÉPLACEMENTS EN FAVEUR DU DÉVELOPPEMENT DURABLE

### Enjeux

- Développer une mobilité durable et solidaire
- Améliorer l'articulation entre les différents modes de transport

### Objectifs opérationnels

- 1/ Faciliter le déplacement des personnes moins mobiles vers les équipements et les services
- 2/ Développer l'intermodalité et les modes doux autour des gares et des zones d'affluence
- 3/ Améliorer l'accès physique aux liaisons douces et développer les connexions entre elles

### Atteinte des objectifs

Objectif 1  
88 %



Objectif 2  
44%



Objectif 3  
22 %



9 projets soutenus  
176 739,27 € FEADER

### Thème des projets financés

#### Service de transport partagé

4



#### Aménagement de liaisons douces

3



#### Nouvelles pratiques de mobilité

2



1

0



2

## OPTIMISER LES DÉPLACEMENTS EN FAVEUR DU DÉVELOPPEMENT DURABLE

### Service de transport partagé

*Dossier payé*

*Dossier en cours de paiement*

#### Acquisition d'un véhicule collectif 100% électrique - commune de Pocé-sur-Cisse



Le mini Pocéen est un service de transport pour les personnes âgées de la commune qui offre un circuit fixe avec 13 points d'arrêt 2 jours par semaine et un transport à la demande 1 jour par semaine.

#### Création d'un service de transport durable pour les personnes âgées - commune de Bléré



La commune a mis en place un service de transport adapté aux habitants de + 60 ans pour faciliter l'accès aux services et équipements avec notamment un circuit proposé 2 jours par semaine.

#### Rompre l'isolement géographique des résidents de la MARPA ECOLE - association les 2 aires Marpa-école



La MARPA a fait l'acquisition d'un véhicule 9 places pour répondre aux besoins de déplacement des résidents. Ce véhicule permet de se rendre aux rendez-vous extérieurs, d'accéder aux commerces, services... et d'effectuer des sorties culturelles.

#### Acquisition d'un véhicule adapté PMR - EHPAD Vernou-sur-Brenne

L'EHPAD a fait l'acquisition d'un véhicule adapté aux PMR afin que tous les résidents de l'EHPAD, y compris ceux en fauteuils roulants, puissent accéder aux sorties culturelles, ludiques, citoyennes (élections) et bénéficier d'un service de transport pour se rendre à leurs rendez-vous médicaux.





2

## OPTIMISER LES DÉPLACEMENTS EN FAVEUR DU DÉVELOPPEMENT DURABLE

### Aménagement de liaisons douces

*Dossier payé*

*Dossier en cours de paiement*

#### Création d'une liaison cyclable reliant la Loire à vélo et l'île de la Métairie - commune de La-Ville-aux-Dames



La commune a créé une liaison douce piéton/vélo d'environ 500 mètres permettant de relier, de manière sécurisée, le centre-ville de la commune à la Loire à Vélo et l'île de la Métairie. Le renforcement de la signalétique directionnelle vient qualifier l'itinéraire et donne plus de lisibilité à la véloroute, à l'île de la Métairie et au centre-bourg.

#### Aménagements de la coulée verte par la création de nouvelles connexions douces - commune de Château-Renault



La commune a créé 2 passerelles aux abords de parkings et zones d'habitat afin de faciliter l'accès à la coulée verte existante. Ces connexions permettent aux habitants de s'approprier cette liaison douce et cet espace naturel en plein cœur de ville et d'effectuer davantage de déplacements à pied.

#### Création d'un cheminement doux entre le bourg et le lavoir réhabilité - commune de Dame-Marie-les-Bois



La commune souhaite aménager un cheminement le long de la route départementale D274 afin de faciliter l'accès des piétons depuis le centre-bourg vers la zone du lavoir réhabilité (espace pique-nique). La chaussée végétale ©, matériau innovant et perméable, permettra de conserver le caractère rural du site tout en garantissant une accessibilité PMR.



2

## OPTIMISER LES DÉPLACEMENTS EN FAVEUR DU DÉVELOPPEMENT DURABLE

### Nouvelles pratiques de mobilité

*Dossier payé*

*Dossier en cours de paiement*

#### Encourager une pratique de mobilité durable pour les déplacements quotidiens des agents - commune de Pocé-sur-Cisse



La commune a fait l'acquisition de deux vélos électriques et d'un vélo cargo électrique afin que les agents municipaux (police rurale, éducateur sportif et services techniques) réduisent leur utilisation des véhicules thermiques pour parcourir de courtes distances.

#### Mise en place d'un service numérique mobile intercommunal - Communauté de communes du Val d'Amboise

La Communauté de communes va expérimenter un service numérique mobile pour offrir aux usagers les plus isolés du territoire l'accès aux formations à l'usage du numérique. Le véhicule passera 1 fois/mois 2h sur chacune des 14 communes du territoire. L'agent dédié au service numérique mobile transportera et installera une « classe mobile » avec tout le matériel nécessaire au bon déroulement de la formation. A termes il est envisagé d'étendre le service mobile aux offres France Services en complémentarité de l'espace fixe à Amboise.



2

## OPTIMISER LES DÉPLACEMENTS EN FAVEUR DU DÉVELOPPEMENT DURABLE

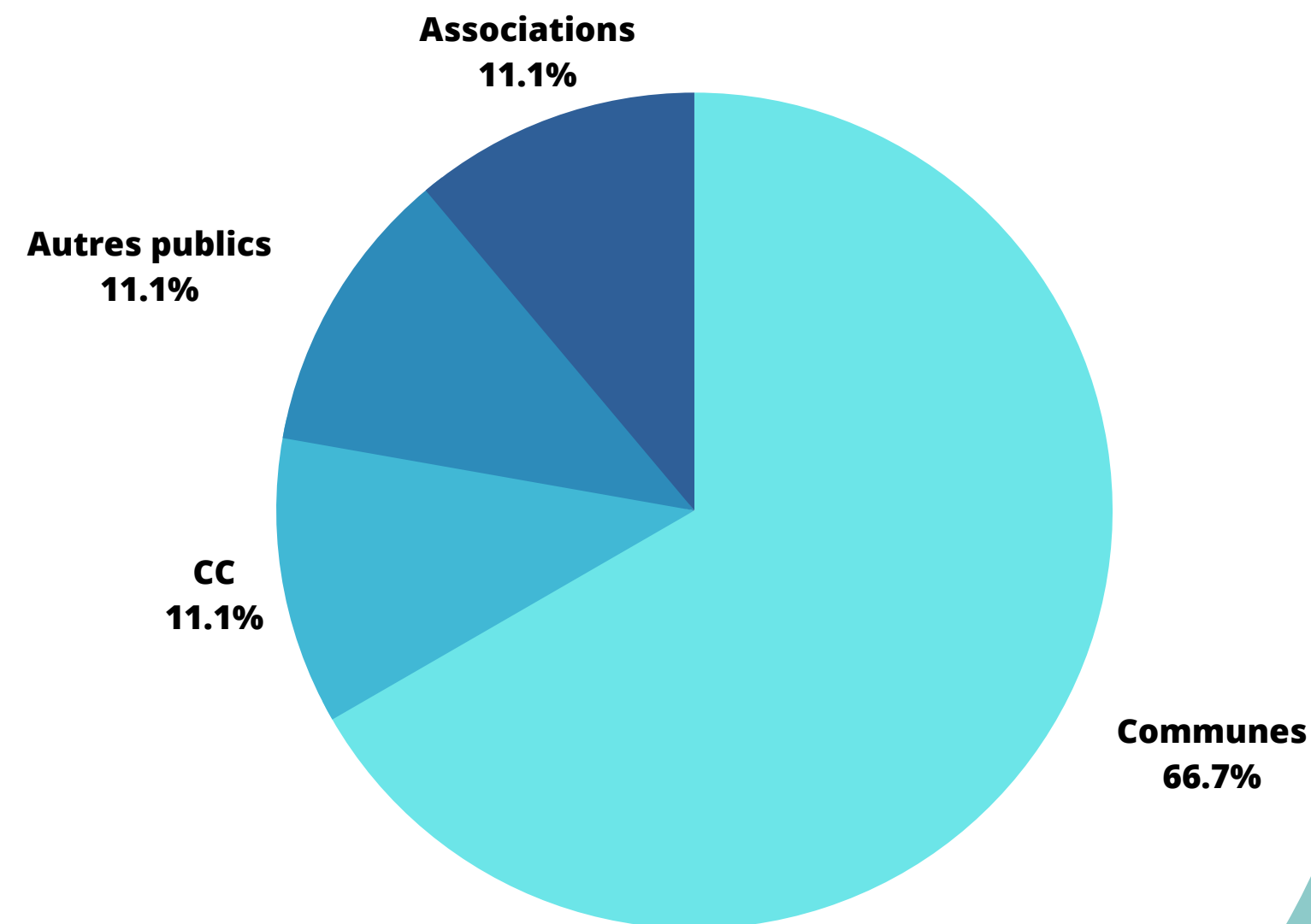
9 projets soutenus  
176 739,27 € FEADER

### Infos chiffrées

- Subvention mini : 6 291,04 €
- Subvention maxi : 40 000,00 €
- Plafond de subvention atteint 1 fois
- Subvention moyenne : 19 637,70 €
  
- Montant moyen des dépenses éligibles : 37 304 €
- 100 % de dépenses d'investissement

*Enveloppe FEADER prévue au démarrage du programme : 200 000 €*

### Répartition des projets par type de bénéficiaire



3

## VALORISER UN DÉVELOPPEMENT ÉCONOMIQUE RESPECTUEUX DE L'ENVIRONNEMENT ET DES PATRIMOINES

38 projets soutenus  
666 987,94 € FEADER

### Enjeux

- Développer une offre touristique et patrimoniale de qualité
- Réduire les impacts des activités sur l'environnement

### Objectifs opérationnels

- 1/ Développer une offre de tourisme nature-culture
- 2/ Innover dans la médiation du patrimoine
- 3/ Déployer des démarches de qualité et éco-responsables

### Atteinte des objectifs

Objectif 1  
68 %



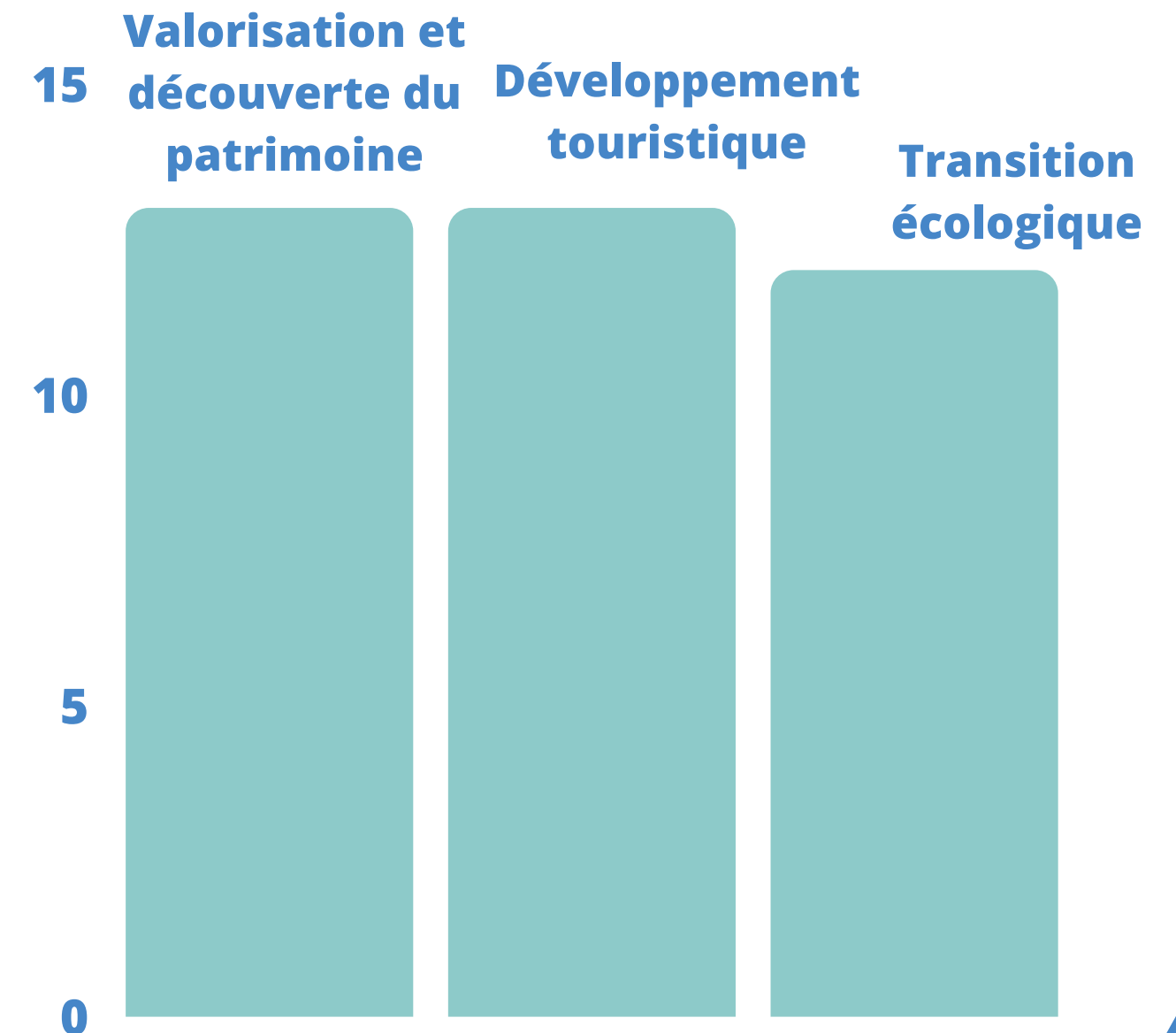
Objectif 2  
26 %



Objectif 3  
53 %



### Thèmes des projets financés





3

### VALORISER UN DÉVELOPPEMENT ÉCONOMIQUE RESPECTUEUX DE L'ENVIRONNEMENT ET DES PATRIMOINES

## Patrimoine

*Dossier payé*

*Dossier en cours de paiement*

#### Réaménagement des anciens jardins du château - commune de Château-Renault

La commune a créé une roseraie sur la partie basse des anciens jardins du château (450 rosiers plantés). Inaugurée en juin 2018, elle est ouverte en accès libre au grand public.



#### Réhabilitation du lavoir - commune de Dame-Marie-les-Bois

La commune a réhabilité le lavoir communal qui possède une architecture unique à l'échelle du Pays. Un panneau d'interprétation a également été implanté pour expliquer l'architecture et l'histoire du site.



#### 3 études de faisabilité

Leader a soutenu l'étude de faisabilité pour l'implantation d'un château de l'An Mil (CCACBVC), l'étude de faisabilité d'un centre d'interprétation du patrimoine (PLT) et l'étude de programmation du Musée du Cuir (Château-Renault).

#### Création de 8 parcours de découverte du patrimoine

Les communes d'Amboise, d'Azay-sur-Cher, de Bléré, de Château-Renault, des Hermites, de La Ferrière, de Noizay et de Villedômer ont mis en place des parcours de découverte du patrimoine de leur commune (panneau d'interprétation du patrimoine, borne jeu, signalétique...).





3

### VALORISER UN DÉVELOPPEMENT ÉCONOMIQUE RESPECTUEUX DE L'ENVIRONNEMENT ET DES PATRIMOINES

## Offres touristiques



Dossier payé



Dossier en cours de paiement

1 étude pour l'élaboration du schéma de développement touristique - Communauté de communes Autour de Chenonceaux, Bléré Val de Cher

Mise en place d'un évènement culturel et touristique autour du Cher - Communauté de communes Autour de Chenonceaux, Bléré Val de Cher

Appui à la création du festival Jour de Cher pour la première édition.



Acquisition de 6 bateaux électriques et écologiques sans permis - SARL La Bélandre

La société a acquis 6 bateaux électriques sans permis : 5 bateaux 5 places et 1 bateau de 11 places accessible aux personnes à mobilité réduite.



1 projet de structuration et valorisation des itinéraires de randonnées pédestres situés le long du Cher- Communauté de communes Autour de Chenonceaux, Bléré Val de Cher

### 6 projets de développement de l'offre cyclotouristique

Création de 4 hébergements pour cyclotouristes au camping de Château-Renault, animation régionale Vélotour à Azay-sur-Cher, aménagement d'aire de repos à Véretz, construction d'une halte cyclotouristique à Villedômer, aménagement d'une aire cyclotouristique à Chenonceaux (CCACBVC), mise en place d'une signalétique touristique sur l'itinéraire Cœur de France à vélo (Azay-sur-Cher, Véretz et Larçay).





3

### VALORISER UN DÉVELOPPEMENT ÉCONOMIQUE RESPECTUEUX DE L'ENVIRONNEMENT ET DES PATRIMOINES

## Offres touristiques

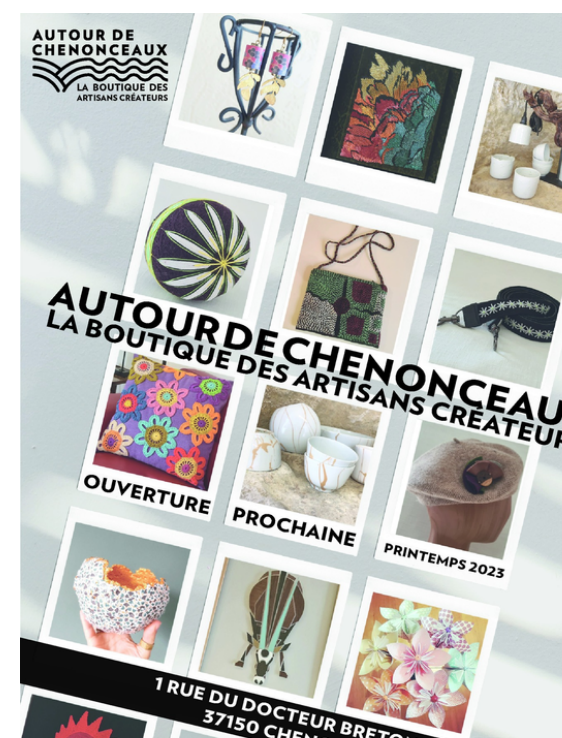
Dossier en cours de paiement

### Implantation de marqueurs d'identité du territoire permanents - Communauté de communes Autour de Chenonceaux, Bléré val de Cher

La Communauté de communes va installer des marqueurs d'identité permanents de type pavois et lettrages géants en bord de Cher et aux points d'entrée principaux afin de renforcer l'attractivité et la visibilité du territoire.

### Création d'une boutique dédiée à l'artisanat d'art local à Chenonceaux - Communauté de communes Autour de Chenonceaux, Bléré val de Cher

Après la réhabilitation de l'annexe de l'office de tourisme de Chenonceaux, la Communauté de communes va aménager ce local pour créer une boutique dédiée à l'artisanat d'art local. Aux beaux jours, la boutique pourra s'étendre en extérieur sous la forme d'un mini-marché dédié à l'artisanat d'art. Une dizaine d'artisans sont déjà intéressés.



### Amélioration de l'offre d'accueil et de découverte oenotouristique - Cave des producteurs de Montlouis

Une vidéo de présentation du métier des vigneron sera créée pour visionnage sur site à titre gratuit. La vidéo, en français et en anglais d'environ 15 minutes relatera la vie de la cave de la plantation, en passant par la taille, l'évolution de la vigne, les vendanges ainsi que les différentes étapes de vinification jusqu'à la commercialisation des différentes cuvées.



### Valorisation touristique autour du plan d'eau - commune d'Epeigné les Bois

La commune souhaite mettre en valeur le plan d'eau de la commune pour développer l'offre touristique en commençant par un cheminement piéton accessible PMR et une aire de jeux en bois.





3

**VALORISER UN DÉVELOPPEMENT ÉCONOMIQUE RESPECTUEUX DE L'ENVIRONNEMENT ET DES PATRIMOINES**

## Transition écologique



*Dossier payé*



*Dossier en cours de paiement*

2 achats de véhicules électriques pour les activités communales ( à l'usage des services techniques pour la commune d'Epeigné-les-Bois et à l'usage de la restauration scolaire mutualisée à Nazelles-Négron)

### Programme d'actions Biodiversité - commune de Bléré

Le programme d'actions a permis l'installation de 3 ruches dans les jardins familiaux, la récolte du miel produit (matériels de protection et de miellerie), la plantation de haies mellifères, d'arbres fruitiers, d'un tilleul, de vignes, d'arbustes à fleurs, d'un arbre à miel et l'installation de panneaux d'informations. Un broyeur à végétaux à également été acheté pour développer le paillage.



### Expérimentation de la collecte et du traitement des biodéchets - Communautés de communes Touraine Est-Vallées

L'expérimentation consiste à réaliser sur 2022-2023, la collecte des biodéchets des cantines (ou gros producteurs de biodéchets) et auprès des habitants (points d'apport volontaire).

### Aménagement d'un parking végétalisé et d'un espace de détente et jeux en centre bourg - commune de St-Règle

Au cœur du bourg, la commune a réaménagé le parking dégradé en parking végétalisé d'une trentaine de places et a aménagé l'espace vert attenant pour en faire un espace détente et jeux.



### Recyclage de jeux extérieurs et installation dans les quartiers - commune de Château-Renault

La commune a récupéré puis rénové des jeux enfants pour les réinstaller dans la ville.



### Mobilisation citoyenne et éco-aménagements du Pôle XXI - Association Pôle XXI

L'association a conduit un chantier participatif d'éco construction à Lussault-sur-Loire, pour bâtir le bâtiment d'accueil du Pôle XXI. D'autres chantiers participatifs ont permis l'aménagement durable du lieu.





3

## VALORISER UN DÉVELOPPEMENT ÉCONOMIQUE RESPECTUEUX DE L'ENVIRONNEMENT ET DES PATRIMOINES

# Transition écologique

Dossier payé

Dossier en cours de paiement

### Chantiers d'insertion en faveur de l'auto réhabilitation accompagnée - Communauté de communes du Val d'Amboise

La Communauté de communes a mobilisé l'association Compagnons Bâisseurs pour mettre en place un programme d'animations autour de l'amélioration de l'habitat et la maîtrise des énergies comprenant l'itinérance du « Bricobus » et la création du lieu de ressources «l'Atelier de quartier». 18 chantiers d'auto-réhabilitation accompagnée et plus de 70 animations ont été menés.



### Création d'une entreprise d'entretien paysager en éco-pâturage - SAS Bête Pâture

Leader participe à la création de l'entreprise avec l'acquisition de matériels (moutonnière, matériaux pour les abris...) et des animaux (moutons, chèvres). Un site Internet a également été créé.



### Aménagement du Clos Yvonnet - commune de St-Martin-le-Beau

La commune a aménagé sur la parcelle située près du bourg une zone pédagogique (rucher et panneaux pédagogiques) une prairie fleurie et un verger, une zone de pique-nique et jeux et un théâtre de verdure.



### Installation d'un pigeonnier en bois pour la maîtrise douce de la population des pigeons

La commune a installé un pigeonnier en bois près du centre-ville. La gestion écologique et pédagogique est confiée à un professionnel qui assurera le traitement des œufs, le nettoyage et la désinfection du site.



# 3

## VALORISER UN DÉVELOPPEMENT ÉCONOMIQUE RESPECTUEUX DE L'ENVIRONNEMENT ET DES PATRIMOINES

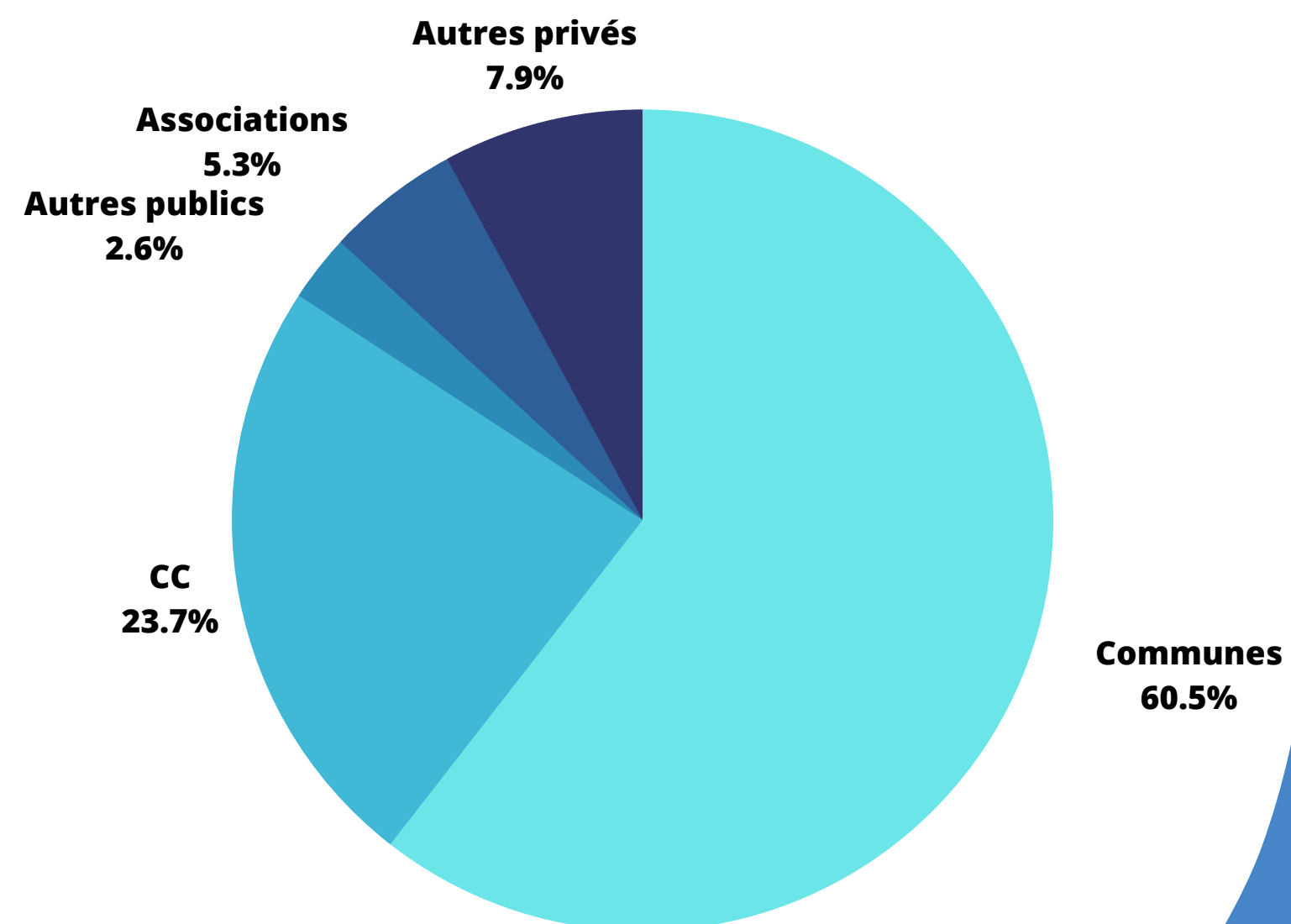
38 projets soutenus  
666 987,94 € FEADER

### Infos chiffrées

- Subvention mini : 1 970,41 € (versée)
- Subvention maxi : 40 000,00 €
- Plafond de subvention atteint 5 fois
- Subvention moyenne : 17 552,31 €
  
- Montant moyen des dépenses éligibles : 38 367 €
- 38 % de dépenses de fonctionnement
- 62 % de dépenses d'investissement

*Enveloppe FEADER prévue au démarrage du programme : 360 000 €*

### Répartition des projets par type de bénéficiaire





4

## DÉVELOPPER UNE OFFRE ÉQUITABLE DE SERVICES

### Enjeux

- Faciliter le mieux vivre ensemble
- Lutter contre l'isolement des personnes

### Objectifs opérationnels

- 1/ Développer les services auprès des jeunes et des seniors
- 2/ Accompagner les collectivités dans leur compétence jeunesse
- 3/ Favoriser les rencontres entre générations

### Atteinte des objectifs

Objectif 1  
100 %



Objectif 2  
22 %

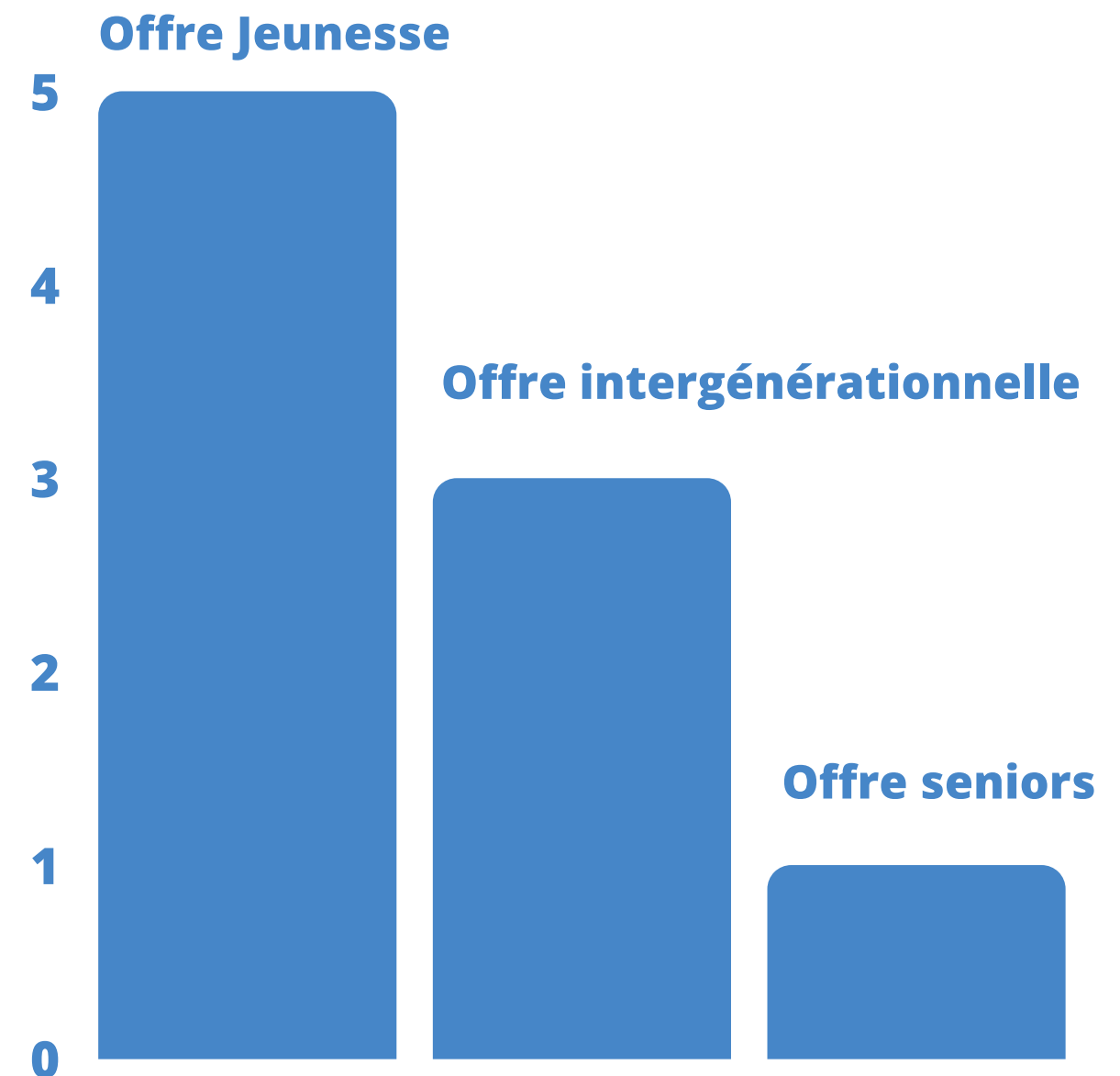


Objectif 3  
44 %



9 projets soutenus  
97 899,27 € FEADER

### Thème des projets financés



# 4

## DÉVELOPPER UNE OFFRE ÉQUITABLE DE SERVICES

### Offre jeunesse



*Dossier payé*



*Dossier en cours de paiement*

#### Aménagement d'un bâtiment modulaire dédié aux jeunes de 11 à 17 ans à St-Martin-le-Beau - Communauté de communes Autour de Chenonceaux, Bléré Val de Cher

Leader a financé l'aménagement des locaux (mobilier, matériels informatiques, matériels d'activités, petits équipements).



#### Aménagements de la coulée verte à Château-Renault : installation d'une aire de jeux - commune de Chateau-Renault

La création de l'aire de jeux est issue d'une concertation conduite par le conseil des jeunes (8-11 ans) auprès des habitants (réalisation d'une enquête).



#### Aménagement d'un « Pôle Jeunesse » sur le terrain de camping avec une orientation pédagogique sur la nature et l'environnement - commune de Chargé

La commune a aménagé sur le camping municipal un pôle jeunesse d'une capacité de 30 personnes comprenant un espace sécurisé clôturé, des tentes, un chalet bois et des équipements pour l'espace cuisine et s'abriter en cas de mauvais de temps pour les repas et les activités.



#### Création d'une résidence habitat Jeunes sur le territoire de Bléré Val de Cher - Association pour l'habitat des jeunes

Leader a financé les équipements et aménagements intérieurs des 9 logements de la résidence Habitat Jeunes Tremplin.



#### Aménagement de locaux pour la création d'une colocation dédiée aux jeunes apprentis ou étudiants - commune d'Epeigné-les-Bois

La commune souhaite réhabiliter des locaux situés au-dessus de la mairie pour créer une colocation pour de jeunes apprentis ou de jeunes étudiants. Le logement comprendrait 2 salles de bain, 1 cuisine et 3 chambres.



4

## DÉVELOPPER UNE OFFRE ÉQUITABLE DE SERVICES

### Offre intergénérationnelle

*Dossier payé*

*Dossier en cours de paiement*

#### Etude d'opportunité pour la création d'un habitat regroupé - commune de Reugny

La commune lance une étude d'opportunité pour la création d'un habitat regroupé à Reugny. L'objectif est de mettre en place un projet d'habitat regroupé pour faire vivre les liens intergénérationnels au sein de la commune et proposer aux aînés une solution alternative quand leur domicile devient trop grand, inadapté ou source d'isolement.

### Offre seniors

#### Lop-Lop : Fabrique d'histoires de vies : coordination et mise en œuvre d'animations - Association RATAF et Centre Charles PEGUY



Les 2 associations ont mené le projet Lop-Lop (Lieu Ouvert à tous les Publics, Laboratoire d'Ouvrages Poétiques) avec 8 actions autour de récits autobiographiques présentés selon différentes formes d'expression artistique et valorisés dans des lieux publics par divers modes de diffusion.

#### Création d'un jardin thérapeutique - EHPAD Bléré

Le jardin thérapeutique est ouvert au public depuis mai 2019 et comprend un espace motricité composé d'agrès, un espace musique (xylophone, tambours...), un espace peinture et un espace jardin potager.



4

## DÉVELOPPER UNE OFFRE ÉQUITABLE DE SERVICES

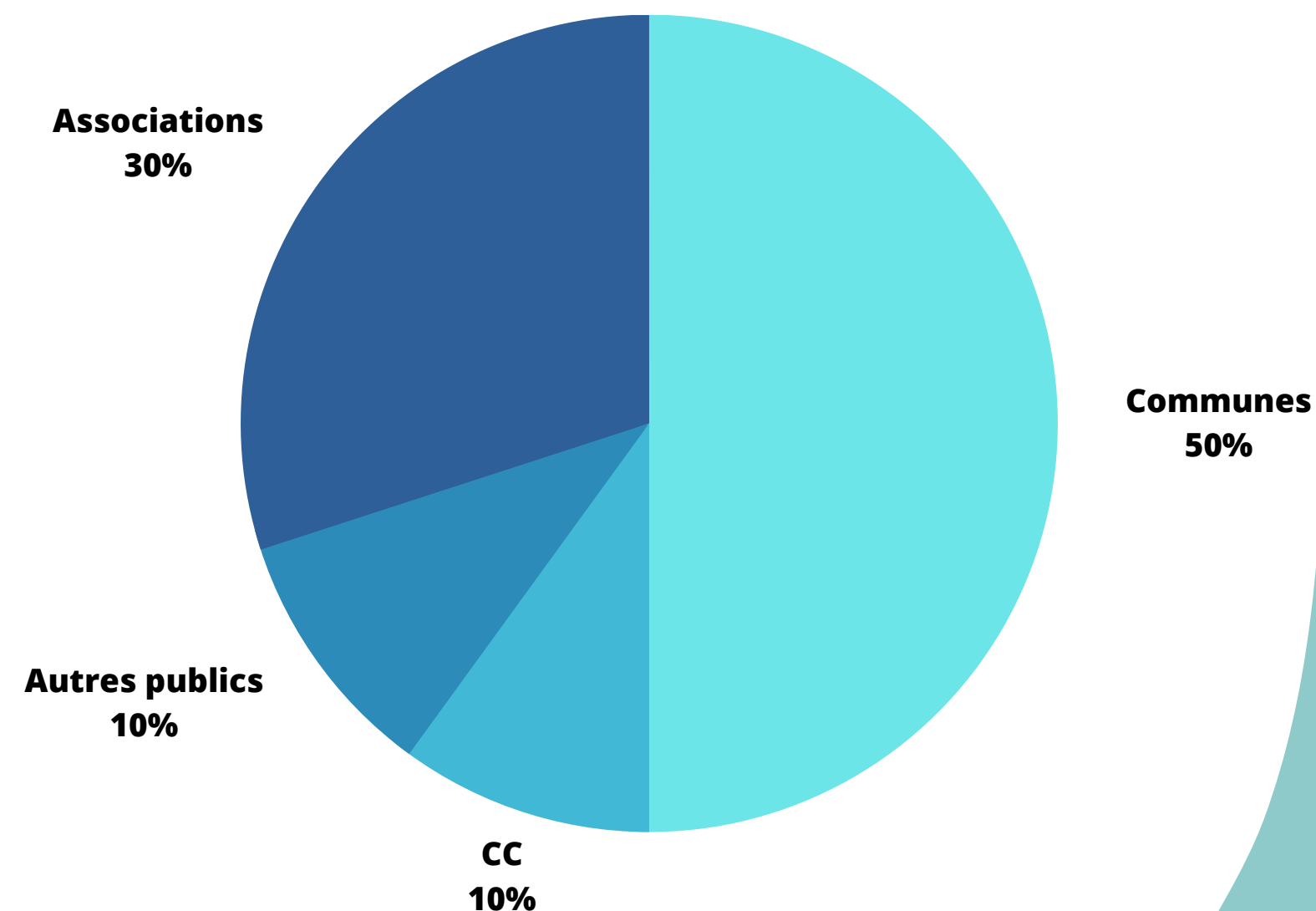
### Infos chiffrées

- Subvention mini : 6 173,44 €
- Subvention maxi : 26 781,84 €
- Plafond de subvention non atteint
- Subvention moyenne : 10 877,70 €
  
- Montant moyen des dépenses éligibles : 29 256 €
- 31 % de dépenses de fonctionnement
- 69 % de dépenses d'investissement

*Enveloppe FEADER prévue au démarrage du programme : 240 000 €*

**9 projets soutenus**  
**97 899,27 € FEADER**

### Répartition des projets par type de bénéficiaire







## COOPERATION

**6 projets soutenus**  
**132 269,40 € FEADER**

### Enjeux et objectifs

- Conforter la stratégie du GAL
- Encourager l'ouverture et la diffusion de pratique innovantes
- Développer des synergies et des projets avec des territoires aux enjeux similaires

### Projets de coopération :

- 1/ Dynamiser le tourisme fluvestre sur la Vallée du Cher
- 2/ La route européenne d'Artagnan : déploiement d'un nouvel itinéraire équestre en Région Centre-Val de Loire (sans financement)
- 3/ Gestion et développement de la véloroute Indre à vélo V49 (sans financement)

### Dynamiser le tourisme fluvestre sur la vallée du Cher

- GAL partenaire : Pays de la Vallée du Cher et du Romorantinais (41)
- Accord de coopération signé le 20/07/2021 entre 9 partenaires : GAL PLT, GAL PVCR, communes de Larçay, Véretz, Azay-sur-Cher, Bléré, Mennetou-sur-Cher, CC Val de Cher Controis, NEC
- 1 plan d'actions avec 9 actions dont 8 réalisées
- 6 projets financés sur le GAL PLT et 2 projets financés sur le GAL PVCR



# 5

## COOPÉRATION

Projets sans financement Leader

### Action 3 : Ateliers sensibilisation Accueil vélo

Ateliers de sensibilisation spécifiques sur le territoire du projet non réalisés.

### Action 1 Eductour

15 personnes des 2 territoires (élus, offices de tourisme, techniciens) participent à l'éductour sur le tourisme fluvestre en Pays Charolais Brionnais (71).



### Action 4 : circuits de découverte PAH

Organisation entre 2019 et 2022 de 3 circuits de découverte commun au PLT et au PVCR réalisés par les 2 Pays d'art et d'histoire : circuit Chissay-Chisseaux, Cycl'eauTrésor Francueil/St-Georges, circuit Mosnes-Vallières les Grandes.



### Action 2 : Charte graphique - signalétique touristique Cœur de France à vélo

Mise en place d'un groupe de travail "signalétique touristique" en lien avec la Direction régional du tourisme. Prise en charge par la Région d'une expertise technique pour la signalétique touristique.



### Action 5 : balades découverte PAH au fil du Cher

Organisation de 2 animations en 2019 et 2021 par les 2 Pays d'art et d'histoire : balade guidée en fûtreau et balade guidée en canoë.





## COOPÉRATION

# 5

Dossier payé

Dossier en cours de paiement

### Action 6 : Création d'infrastructures facilitant l'itinérance et l'accès à l'eau sur le Cher - Syndicat nouvel Espace du Cher

Aménagement de rampes de mise à l'eau, de pontons pour le contournement des barrages et installation de signalétique touristique et de navigation.



## Action 8 : mise en place d'équipements pour améliorer l'offre de tourisme fluvest

### Aménagements cyclables en centre ville - commune de Bléré

Installation d'une aire de services vélo (pompe à vélo, borne de recharge, arceaux, casiers...)



### Valorisation de l'expérience touristique dans le cadre du Cher à vélo - commune de Larçay

Installation de la structure identitaire "voiles", de mobiliers de repos et création d'un circuit d'interprétation du patrimoine.



### Valorisation de l'expérience touristique dans le cadre du Cher à vélo - commune de Véretz

Installation de la structure identitaire "voiles", de mobiliers de repos et de lettres géantes.



### Valorisation de l'expérience touristique dans le cadre du Cher à vélo - commune d'Azay-sur-Cher

Installation de la structure identitaire "voiles" et de mobiliers de repos.



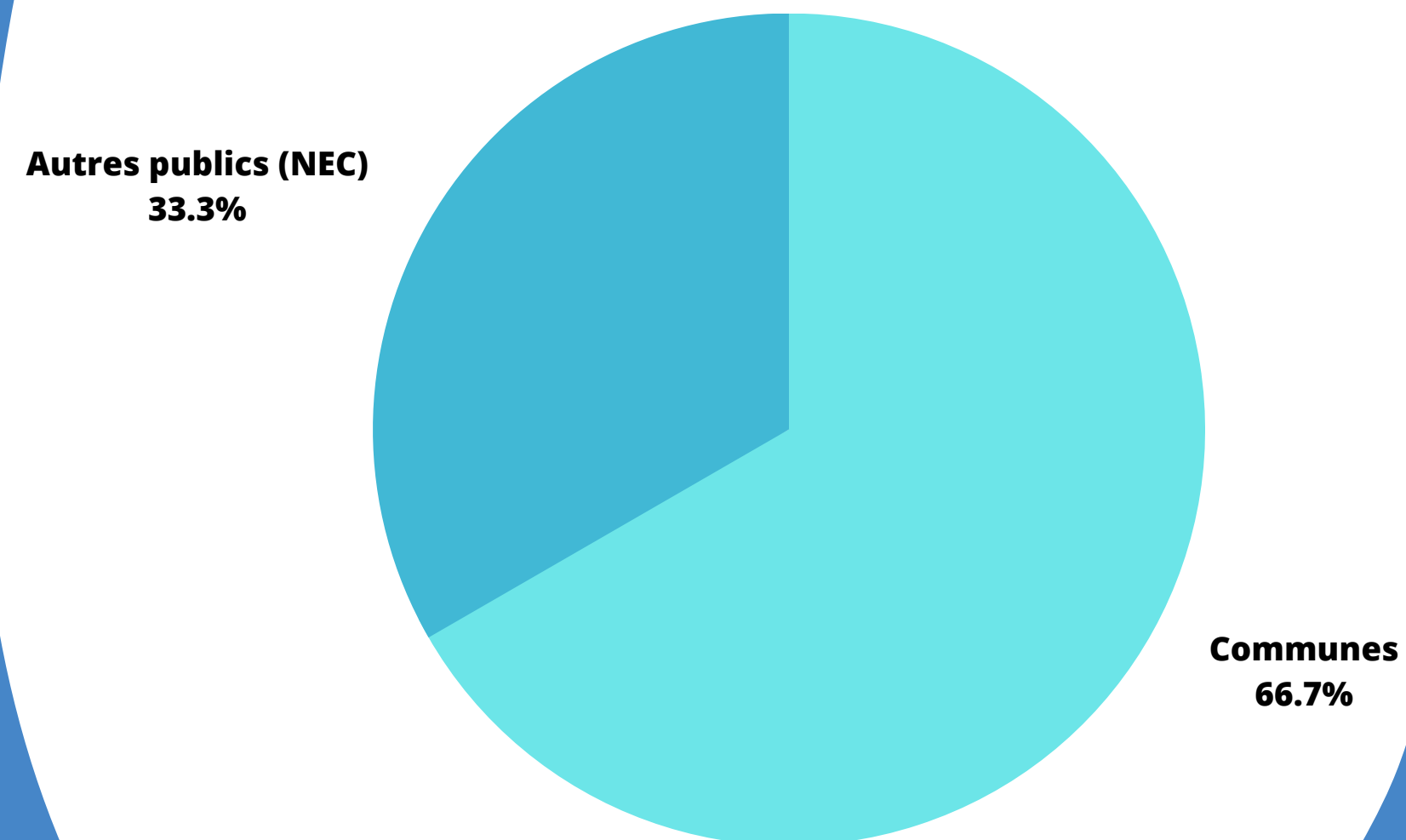
6 projets soutenus  
132 269,40 € FEADER

## Infos chiffrées

- Subvention mini : 3 603,12 €
- Subvention maxi : 19 295,87 €
- Plafond de subvention non atteint
- Subvention moyenne : 10 895,63 €
  
- Montant moyen des dépenses éligibles : 22 044 €
- 100 % de dépenses d'investissement

*Enveloppe FEADER prévue au démarrage du programme : 64 000 €*

## Répartition des projets par type de bénéficiaire





# LEADER 2014-2022 EN QUELQUES CHIFFRES

## Caractéristiques des projets

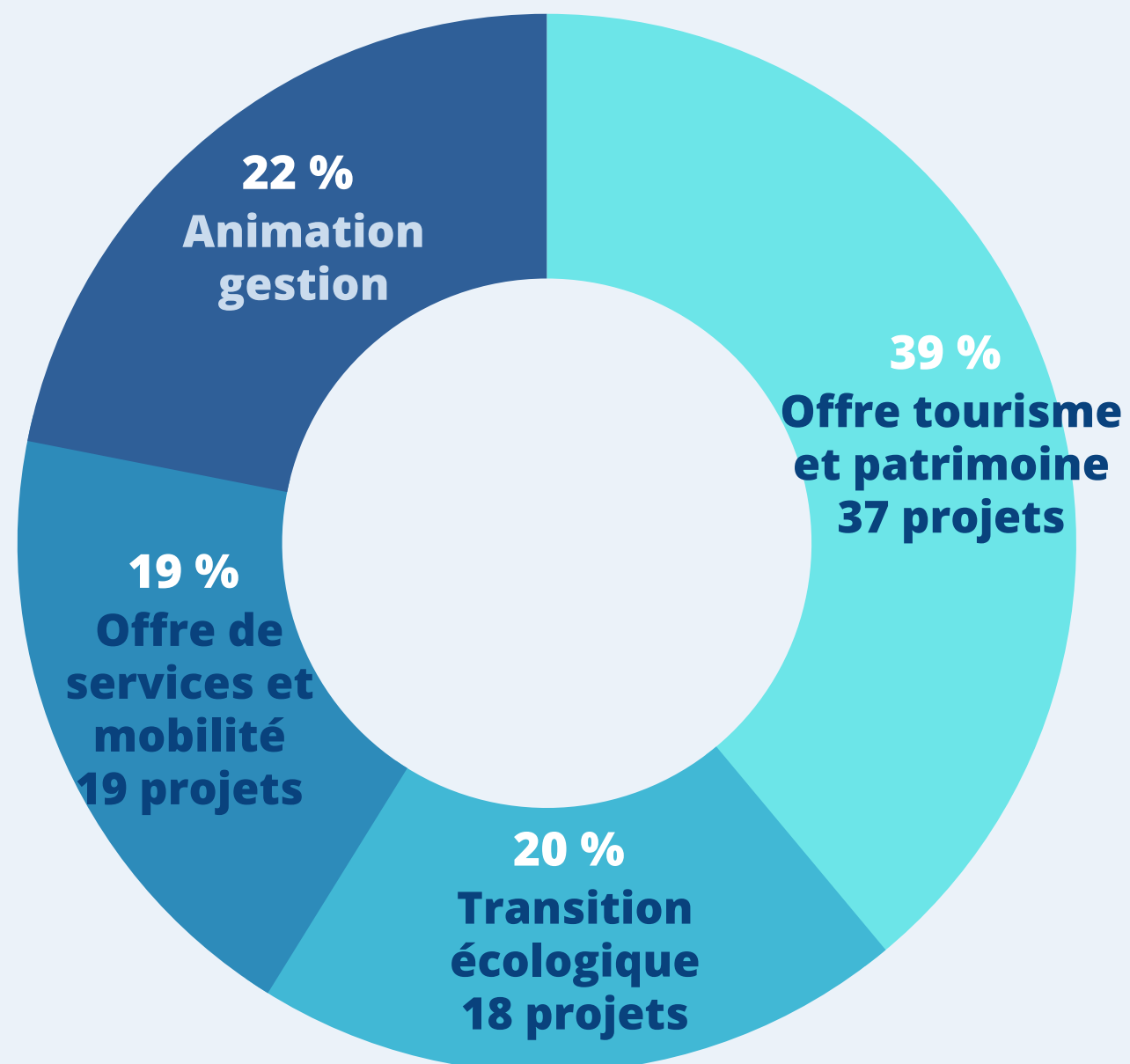
- 82 projets programmés
- 1 494 162,94 € de crédits FEADER attribués sur les 1 494 900 € dédiés au territoire
- Subvention mini : 1 970,40 € (payée)
- Subvention maxi : 40 000,00 €
- Plafond de subvention atteint sur 8 dossiers
- Subvention moyenne : 18 221 €
- Taux moyen subvention Leader : 62 %
- Dépenses totales éligibles : 2 720 831 €
- Dépenses éligibles moyennes : 33 648 €
- 44 % de dépenses de fonctionnement
- 56 % de dépenses d'investissement

## Caractéristiques des bénéficiaires

- 41 bénéficiaires du programme dont le Pays, les 4 communautés de communes et 19 communes (dont 5 de moins de 1000 habitants)
- 10% des crédits attribués à des porteurs de projets privés (association, entreprise, groupements viticoles)
- 90% des crédits attribués à de porteurs de projet publics dont 40 % dédiés aux communes
- 22 % des crédits dédiés à l'animation-gestion du programme
- 18% des subventions attribués à des projets situés dans des communes de moins de 1500 habitants

# LEADER 2014-2022 EN QUELQUES CHIFFRES

## Répartition des crédits attribués par axes thématiques



## Avec le programme Leader 2014-2022 :

- 9 parcours de découverte du patrimoine ont été réalisés
- les 4 Offices/Maison du tourisme ont porté un projet d'amélioration de l'accueil touristique
- 21 projets ont contribué au développement touristique de la Vallée du Cher, 9 projets pour le Castelrenaudais
- 16 véhicules électriques ou GNV (voiture, vélos, bateaux, triporteurs) ont été financés
- 8 projets ont favorisé la pratique du vélo (touristique et utilitaire)
- 10 sites ont été aménagés de manière durable (plantions d'essences locales, reconquête de la biodiversité, écoconstruction...)
- 10 projets améliorent l'offre de services pour les jeunes